

## دراسة تحليلية مقارنة بين التفكير الابتكاري للمصمم وتطبيقات الذكاء الاصطناعي في تصميم ديكور وأزياء الدراما

### A comparative analytical study between the innovative thinking of the designer and the applications of artificial intelligence in the design of drama costumes and decorations

د/ منى محمد سيد نصر

أستاذ مساعد بقسم تكنولوجيا الملابس والموضة، كلية الفنون التطبيقية، جامعة بنها، mona.nasr@fapa.bu.edu.eg

د/ أمينة عبدالجواد عبدالباقى

مدرس بقسم التصميم الداخلى والأثاث، كلية الفنون التطبيقية، جامعة بنها، Amina.emam@fapa.bu.edu.eg

#### كلمات دالة: Keywords

الذكاء الاصطناعي، الفنون التعبيرية، التفكير الابتكاري، دراسة مقارنة Artificial intelligence, Expressive arts, Innovative thinking, A comparative study

#### ملخص البحث: Abstract

تناولت الدراسة إلقاء الضوء على الأفلام السينمائية والدراما التلفزيونية من خلال إنتاج رؤى تصميمية للديكور والأزياء باستخدام أدوات الذكاء الاصطناعي، لبعض الأفلام والمسلسلات التي تم إنتاجها بالفعل والتي تنوعت بين التاريخية والخيالية والدراما المصرية لمنطقة جغرافية تتميز بعبادات وتقاليد تميزها وأزياء خاصة، تناولت الدراسة المقارنة بين التفكير الابتكاري للمصمم لعناصر المكونة للمشاهد الموجودة في العمل الدرامي الأصلي، وعناصر المشاهد التي تم إنتاجها بالذكاء الاصطناعي، وتم التحليل باستخدام مجموعة من المعايير تم استعراضها في الدراسة النظرية، للوقوف على أهم الخصائص التي تميز كلا منهما على الآخر، وقد توصلت الدراسة إلى أن توقع الذكاء الاصطناعي للأعمال الفنية أحيانا ما يكون غريب عن المألوف وأحيانا أخرى التصميم يكون مقبول، إلا أنه يعاب عليه عدم دقة التصميم، فمثلا في المشاهد التاريخية مثل فيلم كليوباترا نجد أنه لم يهتم بالتفاصيل من حيث الطراز المأخوذ منه التصميمات، وغير دقيق في التعبير عن الفترة الزمنية التي يقع بها الأحداث، وأحيانا ما يكون تطبيق Midjourney لديه تخيل مسبق عن التصميم بسبب شهرة الفيلم أو انتشاره ومن ثم فإنه يخرج مشاهد مقاربه للمشاهد الموجودة في الفيلم الأصلي بصورة كبيرة مثلما حدث في فيلم هاري بوتر، إلا أن المشاهد ليست من تصميم الذكاء الاصطناعي بصورة تامه، ولكنه كان متأثرا بالمشهد الذي تم تصميمه من قبل الانسان بصورة كبيرة، ومن ثم فإنه اعتمد على التفكير الابداعي للإنسان، إلا أنه يقوم بتوزيع الإضاءة النهارية والظل والنور بصورة ابداعية افضل عن التصميمات التي تم تنفيذها، مما يعطي قيمة جمالية عالية للمشهد ويسبب الابهار البصري للمتلقى، يجب ادخال الكلمات المناسبة بدقة ويجب ان تكون معبرة عن المتطلبات المطلوب توافرها في التصميم، عند ادخال كثير من المتطلبات في التصميم بكلمات ومفردات كثيرة، فإن التطبيق يركز على الأكثر انتشارا أو الأقرب ويهمل باقي المتطلبات مثال ( An old female witch teacher teaches magic ) في فيلم هاري بوتر، فركز على معلمة عجوز واهمل تدرس السحر، فكان التصميم الناتج من التطبيق لمعلمة عجوز عادية وليس كملايس الساحرات، كما انه أحيانا يهمل الفترة التاريخية مثل ( Egyptian farmer clothes in the modern era ) في مثلث ذئاب الجبل، فرغم التأكيد على ان المطلوب ملايس فلاحه مصرية في العصر الحديث، إلا انه انتج ملايس لامرأة مصرية في العصر المصري القديم، وبالتالي ترى الدراسة أنه من الصعب ان يحل الذكاء الاصطناعي محل المصمم في العملية التصميمية بالكامل او يعتمد على التطبيق بشكل كامل، بل دائما سيكون المصمم مكمل للعملية الإبداعية قبل او بعد استخدام التطبيق .

Paper received June 18, 2023, Accepted August 28, 2023, Published on line November 1, 2023

#### مشكلة البحث: Statement of the Problem

على الرغم من تعدد الدراسات التي تشمل الذكاء الاصطناعي في التصميم إلا أن السؤال لا يزال قائماً:

- 1- ما هي آثار إعادة بناء مجموعات وأزياء الدراما باستخدام تطبيقات الذكاء الاصطناعي؟
- 2- هل يمكن للذكاء الاصطناعي أن يحل محل المصمم؟
- 3- أيهما أكثر توفراً في التفكير الابداعي المصمم أم الذكاء الاصطناعي؟

#### أهداف البحث: Research Objectives

- 1- تطبيق بعض النظريات والاسس العلمية لتصميم المشاهد والأزياء على تصميمات الذكاء الاصطناعي.
- 2- تقارن بين أوجه الشبه والاختلاف بين التفكير الابتكاري للمصمم وتطبيقات الذكاء الاصطناعي في تصميم الديكور والأزياء من خلال العينة محل الدراسة التحليلية.
- 3- تحليل تصميمات تطبيقات الذكاء الاصطناعي وتقييم اثرها في تصميم الديكور والأزياء في الدراما .

#### المقدمة: Introduction

دخل الذكاء الاصطناعي الكثير من المجالات وبرز في الأونة الأخيرة في مجال التصميم فظهرت الكثير من الاعمال الفنية والتصميمات التي انتجت بواسطة الذكاء الاصطناعي، كما اتجهت ابحاث الذكاء الصناعي الي بناء برامج في مجالات متعددة منها تلك التي تساعد المصمم في انجاز اعماله بأقل جهد، وأقصر وقت، وللذكاء الاصطناعي أهمية كبيرة في تعزيز إبداع المصممين فهو بمثابة المساعد الافتراضي للمصمم من خلال إتمام بعض الأعمال التي تتطلب وقت وجهد المصمم كالتركيز على بناء الأفكار والجوانب الإبداعية. ولعل أبرز نقاط قوة الذكاء الاصطناعي تتركز حول قدرته على التحسين والسرعة في الإنجاز. فالمصممين الذين يعتمدون على الذكاء الاصطناعي يتمكنون من إنشاء تصميمات أسرع وبتكلفة أقل، بالإضافة لذلك يمتلك الذكاء الاصطناعي القدرة على تحليل كميات هائلة من البيانات ومن ثم اقتراح تعديلات للتصميم فيختار المصمم الاقتراحات المناسبة له ويعتمد التعديلات المناسبة على أساس نتائج تلك البيانات وتحليلها.

## مجالات التصميم:

### - الذكاء الاصطناعي العام (AGI)

هو فرع من فروع أبحاث الذكاء الاصطناعي النظري (AI) التي تعمل على تطوير الذكاء الاصطناعي ليشابه قدرة البشر في الوظائف الإدراكية (Elyse Bell, 2023) إذ يركز على جعل الآلة قادرة على التفكير والتخطيط من تلقاء نفسها لتشبه التفكير البشري وهو ما يستخدم في تطبيق الذي استخدم في الدراسة التحليلية (فاتن فاروق -2022)

### - الذكاء الاصطناعي الفائق (ASI):

هو الذي يفوق مستوى ذكاء البشر، حيث يستطيع عمل المهمات بشكل أفضل مما يقوم به الإنسان المتخصص أو ذو المعرفة، له العديد من الخصائص كالقدرة على التعلم، والتخطيط، والتواصل اللغوي، وإصدار الأحكام. هذا المفهوم من الذكاء الفائق يعد افتراضيا في العصر الحالي. (ايمان هاشم - 2022)

### 1-3 مميزات استخدام الذكاء الصناعي في التصميمات التعبيرية

- للذكاء الاصطناعي أثر كبير على المصمم حيث انه يستطيع اداء المهام بسرعة أكبر فيوفر وقت وجهد المصمم، كما يمكنه اظهار الشخصيات بطريقة النمذجة ثلاثية الابعاد وبذلك يستطيع المصمم اخذ صورة واقعية الي العالم الرقمي.
- تحقيق تجارب واشكال متعددة بصوره إبداعية لدخوله في أنظمة النمذجة في برامج التصميم
- اثناء التصميم والخيال فهو يتيح المجال للتصميم بشكل أفضل وأسهل ولا يلغي قيمة المصمم.
- للذكاء الصناعي ذاكرة أفضل من ذاكرة الانسان فهو يتيح استخدام جزء من البيانات عند الحاجة كما يمكنه تذكر البيانات لفترة أطول ونسبة التكرار والتشابه في التصميم ضعيفة.
- توافر أنظمة الذكاء الاصطناعي من قبل شركات متخصصة عملت عبر خوارزميات متطورة على مساعدة المصممين في إنشاء تصميمات متعددة جاهزة.

### 1-4 أهم تطبيقات الذكاء الصناعي التي يمكن استخدامها في التصميم (الفنون التعبيرية)

بالبحث والدراسة وجد الكثير من تطبيقات الذكاء الاصطناعي الى تستخدم في التصميم بوجه عام وتصميم الأزياء والديكور بوجه خاص، وتم اختيار 9 تطبيقات مختلفة، تم ادخال نص موحد

Queen Cleopatra wears a golden royal costume, Inspired by ancient Egyptian art and the Greek era, she wears golden clothes, and she is distinguished by the wings of eagles, inspired by ancient Egyptian civilization, and stands as a great queen and wears the crown of the king and a long wig from a group of layers of small snakes Of gold

يصف ازياء الملكة كليوباترا في مشهد عودتها الى روما، ونص موحد

Design of an exterior scene for Cleopatra's reception from the movie Cleopatra. There is a façade of Greek columns with an entrance, through which Cleopatra's procession enters. She sits on a chair in the ancient Egyptian style. There is a huge black statue that looks like the Sphinx

يصف واجهة ديكورات المشهد ذاته، الى 9 تطبيقات وتم عرض النتيجة بالجدول (1)، لتوضيح مدى فاعلية كل تطبيق في تصميم الأزياء والديكور، حيث وجد وجود تفاوت كبير بين التطبيقات في الصور التي تم انتاجها رغم توحيد النص.

## أهمية البحث: Research Significance

- الاستفادة من إمكانيات الذكاء الاصطناعي في الوصول الي رؤية جديدة تساعد في تصميم الديكور والازياء في الدراما.

### محاوير البحث:

المحور الأول: الذكاء الصناعي واستخدامه في عملية التصميم  
المحور الثاني: نظريات وأسس التصميم في الدراما المرئية المصورة (سينما- تلفزيون):  
المحور الثالث: دراسة تحليلية مقارنه بين التصميم التقليدي وتصميم الذكاء الصناعي في ديكور وازياء

## فروض البحث: Research Hypothesis

- 1- يفترض البحث أن الذكاء الاصطناعي في الوقت الحالي لا يستطيع التفوق على الانسان، الا أنه يعتبر مجرد أداة مساعده في اخراج التصميمات بصورة أكثر ابداعا، من خلال الدراسة التحليلية.
- 2- وجود فروق بين تصميمات الانسان وبين تصميمات الذكاء الاصطناعي التي تم استحداثها في تصميم الديكور
- 3- وجود فروق بين تصميمات الانسان وبين تصميمات الذكاء الاصطناعي التي تم استحداثها في تصميم الأزياء.
- 4- المقارنة بين تصميمات الذكاء الاصطناعي والتصميمات التي انتجها الانسان تؤثر على النظرة المستقبلية لتوظيف الذكاء الاصطناعي في التصميم.

### الأسلوب البحثي:

## أولاً: منهج البحث: Research Methodology

المنهج التحليلي لبعض أعمال الدراما من حيث تصميم الديكور والازياء، والمنهج التجريبي في استخدام تطبيق Midjourney احد تطبيقات الذكاء الاصطناعي في تصميم ديكور وازياء لمشاهد من أفلام ومسلسلات تم انتاجها بالفعل، للمقارنة بين ابداع المصمم وانتاجه الفني في الديكور والازياء وإنتاج تطبيق الذكاء الاصطناعي لتحديد أوجه الشبه والاختلاف بين المشاهد التي تم انتاجها وبين تصميمات الذكاء الاصطناعي.

## ثانياً: حدود البحث: Research Limits

تقتصر حدود البحث على بعض النماذج من الأعمال الفنية من الدراما والحاصلة علي أحد الجواز في مجال تصميم الديكور او الأزياء وهي فيلم كليوباترا - فيلم هاري بوتر - مسلسل ذئاب الجبل.

## ثالثاً: أدوات البحث: Research Tools

9 تطبيقات من تطبيقات الذكاء الاصطناعي (تطبيق Midjourney - تطبيق Stable Diffusion - تطبيق Blue Willow - تطبيق Playground AI - تطبيق Leonardo AI - تطبيق New Arc - تطبيق Zmo AI - تطبيق Deep AI - تطبيق Runway ml، واستمارة مقارنة تم اعدادها وفقا لمحاور الدراسة النظرية

## الإطار النظري: Theoretical Framework

### المحور الأول: الذكاء الصناعي واستخدامه في عملية التصميم

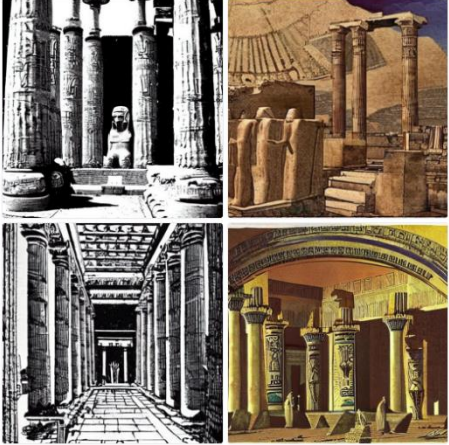


### 1-1 تعريف الذكاء الصناعي في التصميم Artificial Intelligence

أحد علوم الحاسب التي تركز على تطوير أجهزة وتطبيقات الحاسوب لتحاكى القدرات الذهنية للإنسان في عمليات التعلم والاستدلال والتصحيح الذاتي، (Joost N. Kok, & others) (w.d Egbert- ومن أهم هذه الخصائص القدرة على التعليم والاستنتاج ورد الفعل على أوضاع لم تبرمج الآلة بها، إلا أن هذا المصطلح جدلي نظراً لعدم توفر تعريف محدد للذكاء.

(فاتن الحلواني -2022)

### 2-1 بعض تقنيات الذكاء الاصطناعي التي يمكن استخدامها في

## جدول (1) يوضح مقارنة بين 9 تطبيقات للكذاء الاصطناعي

واجهة التطبيق	التعريف بالتطبيق	م
<p>الصور المتولدة من التطبيق ضعيفة جدا في الأزياء والموضة، وغير مناسبة للوصف المطلوب والذي تم إدخاله، كما ان ملامح مشوه، والعناصر المستخدمة ضعيفة في التعبير عن الفترة التاريخية</p>	<p>اسم التطبيق: Stable Diffusion الموقع: <a href="https://stablediffusionweb.com">https://stablediffusionweb.com</a></p>	1
<p>Design of an exterior scene for Cleopatra's reception from the movie Cleopatra: <a href="#">Generate image</a></p> 	<p>Queen Cleopatra wears a golden royal costume - inspired by ancient Egyptian <a href="#">Generate image</a></p> 	
<p>الصور المستخرجة من التطبيق مبهرة وتبدو جميلة وتعطي الإحساس بالفترة التاريخية، ولكن اهمل التطبيق جميع التفاصيل المطلوبة في النص المستخدم لتصميم الزى والديكور .</p>	<p>اسم التطبيق: Playground AI الموقع: <a href="https://playgroundai.com">https://playgroundai.com</a></p>	2
		
<p>الصور المستخرجة من التطبيق كصور فتوغرافية وغير معبر عن الفترة التاريخية، كما اهمل التطبيق جميع التفاصيل المطلوبة في النص المستخدم لتصميم الزى والديكور .</p>	<p>اسم التطبيق: Blue Willow الموقع: <a href="https://www.bluewillow.ai/">https://www.bluewillow.ai/</a></p>	3
		

<p>حاول التطبيق الاهتمام بالتفاصيل الموجودة بالنص المستخدم، وتم استخدام عناصر النص بشكل مباشر، فظهرت الملكة ترتدي زى له اجنحة وتحمل تاج فوق راسها من عدد من الطبقات، الصمر المستخرجة من التطبيق الى حدا ما يمكن ان تكون مناسبة .</p>	<p>اسم التطبيق: Leonardo AI الموقع: <a href="https://leonardo.ai">/https://leonardo.ai</a></p>
	
<p>الصور المستخرجة من التطبيق ضعيفة جدا وبعيدة عن المطلوب وغير معبرة عن النص الذي تم استخدامه .</p>	<p>اسم التطبيق: New Arc الموقع: <a href="https://www.newarc.ai/">https://www.newarc.ai/</a></p>
	
<p>يتعامل النص أكثر مع الشخصيات، ويحولها الى شخصيات كرتونية، بشكل عسرى لا علاقة له بالحقية التاريخية، وفي حالة استخدام النص لاستخراج مشهد ديكور، لم ينجح واخرج أيضا شخصية كرتونية ولم يظهر الديكور سوى في صورة اعمدة</p>	<p>اسم التطبيق: Zmo AI الموقع: <a href="https://www.zmo.ai/">https://www.zmo.ai/</a></p>
	
<p>الصور المستخرجة من التطبيق ضعيفة جدا وبعيدة عن المطلوب وغير معبرة عن النص الذي تم استخدامه .</p>	<p>اسم التطبيق: DeepAI الموقع: <a href="https://deepai.org/">https://deepai.org/</a></p>
	

<p>الصور المستخرجة من التطبيق ضعيفة جدا وبعيدة عن المطلوب وغير معبرة عن النص الذي تم استخدامه .</p>	<p>اسم التطبيق: Runway ml الموقع: <a href="https://runwayml.com/">https://runwayml.com/</a></p>
	
<p>الصور المستخرجة معبرة إلى حد ما عن الحقبة التاريخية وبعض التفاصيل والزى والديكور مناسبة، الا ان البشرة السمراء للملكة غير مناسبة فعي ملكة رومانية .</p>	<p>اسم التطبيق: MidJourney الموقع: <a href="https://www.midjourney.com/app/">https://www.midjourney.com/app/</a></p>
	

- يتم نقل المستخدم إلى تطبيق Discord ثم يقوم بالضغط على accept invite ليتمكن من الانضمام إلى برنامج ميدجورني "Midjourney"
  - من خلال الصفحة الرئيسية لبرنامج Midjourney يقوم المستخدم بالضغط على القائمة في أعلى يسار الشاشة ثم بالدخول إلى أحد الخيارات التي تحمل اسم newbies.
  - تظهر صفحة للدردشة يمكنك من خلالها انشاء أو تعديل الصور بالذكاء الاصطناعي.
  - من خلال الدردشة نقم بكتابة علامة/ ثم كلمة imagine مباشرة بدون ترك مساحة.
  - يظهر خيار باسم /imagine/ نقوم بالضغط عليه ليتم كتابة الجملة التالية: /imagine prompt: بشكل تلقائي.
  - بعد الجملة: /imagine prompt: نقوم بترك مساحة فارغة ثم كتابة وصف عن الصورة التي تريد تصميمها بالذكاء الاصطناعي باللغة الإنجليزية.
- مميزات وعيوب استخدام الذكاء الصناعي:**
- هناك عدد كبير من المعوقات التي تحد من استخدام الذكاء الاصطناعي في التصميم بشكل عام وفي مجال تصميم المنتجات بشكل خاص وإذا شعر المصمم بالقلق من أن يفقد وظيفته من جراء تطور تطبيقات الذكاء الاصطناعي، فما عليه سوى تطوير مهاراته الناعمة Skills Soft فال تزال العديد من المهارات التي لا يستطيع الذكاء الاصطناعي منافسته فيها (سماء احمد وحيد - 2023).
- أما بالنسبة للمصممين فيمكنهم تطبيق جميع الأفكار التي تقدم إليهم مع إمكانية تعديل تفاصيل معين في الصور وتحسينها كما يريد المستخدم وبهذا يتم تصميم صورة مطابقة تماما لما كان يتخيله ويريده المستخدم.

- 9-2 أهم تطبيقات الذكاء الصناعي التي يمكن استخدامها في الفنون التعبيرية (تطبيق MidJourney)**
- من أهم التطبيقات التي تستخدم الذكاء الصناعي في العملية التصميمية تطبيق "Midjourney" وهو مختبر أبحاث مستقل ينتج برنامج ذكاء اصطناعي خاص تحت نفس الاسم يقوم بإنشاء صور من أوصاف نصية، على غرار برنامج OpenAI's DALL-E و Diffusion Stable، وفيه يقوم المستخدمون بإنشاء عمل فني باستخدام Midjourney باستخدام أوامر Discord bot.
- (Amina Emam, 2023)
- ويعتبر استخدام Midjourney مجاني بشكل محدود حيث أن بعد تجاوز عدد 25 صورة تم تصميمها بالذكاء الاصطناعي عبر Midjourney سيطلب دفع بعض المال ليتمكن المصمم من استخدامه مره أخرى. (دعاء عبدالقادر واخرون - 2023)
- يستخدم الفنانون Midjourney للنماذج الأولية السريعة للمفاهيم الفنية لإظهارها للعملاء قبل بدء العمل بأنفسهم نظراً لأن مجموعة تدريب Midjourney قد تتضمن أعمال فنانيين محمية بحقوق الطبع والنشر، وسبق أن اتهم بعض الفنانيين Midjourney بتقليل قيمة خدمة شروط الى اضياف لذا الأصلي. الإبداعي العمل (سماء احمد وحيد - 2023)
- كيفية الدخول على تطبيق Midjourney:**
- استخدام Midjourney يتطلب تواجد حساب علي منصة Discord من خلال المراحل التالية:
- يقوم المستخدم بتحميل تطبيق ديسكورد "Discord" على الجهاز الشخصي ثم انشاء حساب جديد خاص بالمصمم.
  - الدخول إلى موقع Midjourney ثم الضغط على Join the Beta

لكل عنصر من عناصر الصورة دور في توصيل القصة الدرامية للمشاهد وكل منهم يكمل الآخر في سيمفونية لخروج الصورة بالشكل المطلوب ومن أهم هذه العناصر تصميم الديكور والأزياء ومكملاتها.  
وسوف نستعرض أولاً تلك العناصر حتى نتمكن من الوصول الي الدراسة التحليلية كما يوضح مخطط (1)

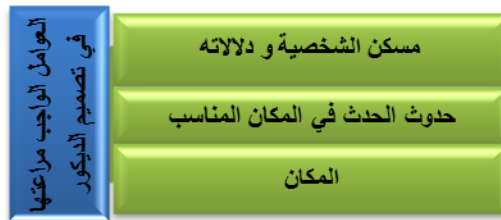
لكن الجدير بالذكر أن مجال تصميم الصور بالذكاء الاصطناعي سيشهد تطور كبير بكل تأكيد في المستقبل القريب وهنا قد يشكل خطراً حقيقياً على مهنة التصميم والرسم حول العال (فاتن الحلواني - 2022).  
**المحور الثاني: نظريات وأسس التصميم في الدراما المرئية المصورة (سينما- تلفزيون):**  
مقدمة:



مخطط (1) يوضح عناصر تصميم الأزياء والديكور (المشهد الدرامي)

وهي ما أطلق عليها مارسيل مارتن "ديكورات الحالة النفسية" وهي الديكورات الخارقة التي يعطي طابعها المصطنع الرمزي جزء كبير من قوته الباهرة.

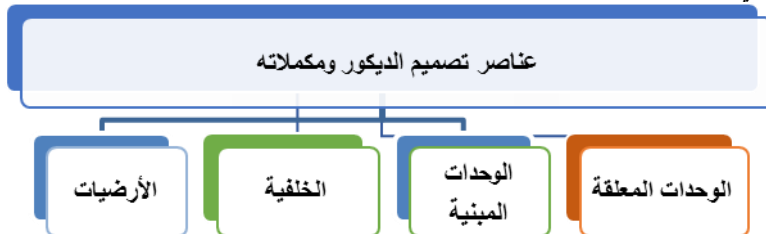
**أولاً: تصميم الديكور:**  
أحد أهم صفات الديكور الجيد هو (واقعيته واتصاله بالحدث والشخصية إلا إذا أردنا له غير ذلك، حيث يعبر عن وجه نظر المخرج ولغته الخاصة لتوضيح الأحداث والتعبير عن الحالة النفسية



مخطط (2) يوضح العوامل الواجب مراعاتها في تكوين الديكور بعقل المشاهد

● **مسكن الشخصية:** فهو يدل على الحالة الاجتماعية والاقتصادية للشخصية وطبيعة سلوكها هل تنسم بالفقر أو الغني

● **المكان:** وهو البلد التي تقع بها الأحداث والبيئات الموجودة داخل هذه البلد التي تدور بها الأحداث وتعيش بها الشخصيات أن يتم شرح ذلك في السيناريو  
● **حدوث الحدث في المكان المناسب:** حيث أن الحدث يكتسب معناه من طبيعة المكان الذي يتم فيه، فحدوث المحاكمة في المحكمة امر طبيعي أما إذا حدثت في مطعم يكون استهزاء  
**3-1 عناصر تصميم الديكور في الدراما المرئية المصورة:**



مخطط (3) يوضح عناصر الديكور

المشهد، واسعة كانت أو ضيقة.  
● **المساعدة في التحرك:** عن طريقة تهيئة الجو للممثل للدخول في حركته المطلوبة منه في المشهد، وتحديد أماكن دخوله وخروجه، وتوقفه وحركته.  
● **توضيح الحقبة التاريخية:** التي تدور بها الأحداث من خلال الديكور ومكملاته.

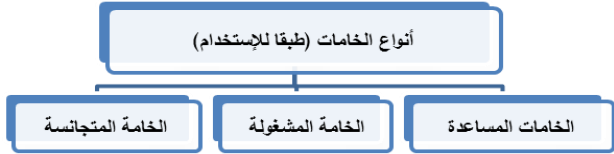
**5-1 الإكسسوار المتعلقة بالديكور:**

مكملات للديكور مثل وحدات إضاءة ومتعلقات للشخصية تدل على شئ معين مثل جريدة أو كتاب أو أباجورة أو هاتف وبعض قطع الأثاث واللوحات والتحف ويمكن أن يكون إكسسوار معبر عن العصر مثل جثث محنطة في عصر الفراغنة أو مدفع من العصور الإسلامية وهذه الأشياء يتم تصميمها وتصنيعها خصيصاً للدراما وهذه الإكسسوار تعبر عن شئ للمشاهد ويجب أن تتناسب مع الديكور وعصره وبها تعبير عن الشخصية أيضاً.  
**ثانياً: الإضاءة:**

كل مصدر من مصادر الإضاءة له تأثيره الخاص في نفس المشاهد

**4-1 الأهداف الأساسية لتصميم الديكور في الدراما المرئية المصورة:**  
من أهم وظائف الديكور كما يذكرها (هوايتنج) في كتابه المدخل إلى الفنون المسرحية (فرانك م. هوايتنج- 1970)  
● **تحديد المكان والزمان:** الواقع بهم الأحداث وجعل المشاهد يصدق أنها حقيقة مثلاً المكان (بيت، حديقة، أو فندق) والزمان (الصباح الباكر أم مساءً)، (صيف أو شتاء) والتعريف بالعصر الواقع به الأحداث (فرعوني، يوناني، قبطي).. وغيرها.  
● **التعريف بالطبقة الاجتماعية والاقتصادية:** للشخصيات من خلال شكل بيتهم ومكان عملهم.  
● **توضيح الجو العام للدراما:** تراجيدي، أو فانتازيا أو خيال علمي، وغيره.  
● **وضع العنصر الجمالي:** وذلك لجعل المشهد مريح لعين المشاهد ومثير لإعجابه، وعدم إظهار عيوب المكان.  
● **تحديد المساحة:** حيث يحدد مساحة الديكور التي يحدث بها

**أولاً: الشكل:** ويعتبر الشكل هو المبدأ الأول في فن تصميم الأزياء، أما تصميم الملابس للسينما فيخضع لعوامل أخرى (عامل التاريخ- المكان- تركيبة الشخصية- الخط الدرامي للفيلم- مراعاة الخامات التي تتناسب مع السينما ومتطلباتها (نشوي محمد واخرين-2020) **ثانياً: الخامة:** الخامة من أهم العناصر التعبيرية، فمن خلال ملمسها ولونها وخصائصها الفيزيائية، فهي العنصر المكمل للتصميم وذات تأثير هام على أداء الممثل الحركي ومظهره الخارجي ويجب عند اختيار ألوان الخامات أن تتوافق مع الديكور والإضاءة وألوانها ويجب أن يتفق عليها كل من مصمم الأزياء ومصمم الديكور ومدير التصوير للتوافق بين الأزياء والديكور والإضاءة



مخطط (5) يوضح أنواع الخامات (طبقاً للاستخدام) **أنواع الخامات المستخدمة في الأزياء التعبيرية (علا يوسف، 2012)** **ثالثاً: اللون:**

يمكن استخدام الألوان بشكل مؤثر انفعالي رمزي أو درامي، إما في مشهد منفرد أو للمساعدة في إضفاء طابع معين للعمل بأكمله واللون عنصر مهم في مشاهد المجاميع في درجة لونية متقاربة، ووضع الشخصية الأخرى له أثر في تحديد ألوان الملابس لكل شخصية، والشخصيات الموجودة في المقدمة يمكن أن تكون ذات ألوان دافئة أو مشبعة وظاهرة أكثر من الشخصيات في الخلفية ذات ألوان باردة. (نشوي محمد واخرين-2020)

### 2-3 مواصفات أزياء الدراما المرئية:

**التوافق:** من المهم أن يتوافق الزي مع الشخصية ومع الزمان والمكان وحالة الجو والمناسبة والحدث الدرامي وأيضاً يجب أن تتوافق مع الديكور والإضاءة والمكياج وذلك لدعم الدراما والمشاهد

**الملائمة:** أن تكون الملابس ملائمة لشكل الممثل وشكل جسمه وأن تكون ملائمة له في الحركة وخاصة في المشاهد التي تتطلب حركة كثيرة مثل مشاهد الأكشن أو الرقصات الاستعراضية

**التوضيح:** توضيح الوضع الاجتماعي والاقتصادي للشخصيات ومقدار التعليم الذي تلقاه وتأثير المجتمع عليه **الحقبة الزمنية:** أن تعبر الملابس عن الحقبة الزمنية التي تتم بها القصة الدرامية وتمثل الحقبة الزمنية في الشخصية حيث أن في الأزمنة ملابس الطبقات الاجتماعية مختلفة عن بعض فملابس الحكام والأمراء تنفرد بشكل معين وملابس الوظائف تكون بشكل معين.

**خطوط الزي ولونه:** مراعاة الشخصية وما يلائمها من خطوط زي وألوان ومراعاة ألوان الملابس للممثلين الموجودين في المشهد الواحد أن تكون متناسبة مع بعضها ليس بها شيء مزعج لعين المشاهد (عمرو حسونة واخرين -2022).

### 3-5 العلاقة بين مصمم الديكور ومصمم الأزياء:

توجد علاقة قوية بين الأزياء ومكملاتها مع الديكور ومكملاته وذلك لأن الأزياء والديكور كل منهما له دور واضح وقوي في التعبير عن ماهية الشخصية الدرامية وما يدور حولها من أحداث حيث أن الديكور والأزياء يقوموا بالتعبير عن طبيعة الشخصية وروح العصر بالمكان والزمان الواقع بهم الأحداث حيث أن لكل عصر شكل وطراز خاص بالملابس والعمارة وبهم تكتمل عناصر الصورة للعمل الدرامي.

<https://www.hindawi.org/books/16314631/1/>

### جوانب التوافق بين الأزياء والديكور

• **الجانب الاجتماعي:** تعزز الملابس تعبيرات الديكور في بعض الحالات مثل التعبير عن المستوى الاجتماعي

ففي العصور القديمة تكون الإضاءة خافته ضعيفة حيث تكون بالنيران والمشاعل ومصابيح الجاز أما التكنولوجيا الحالية تجعل الإضاءة أكثر قوة وبالألوان وتأثيرات مختلفة (سوسن عامر-2018) **1-2 أساليب الإضاءة التلفزيونية:**

- **أسلوب واقعي:** تكون فيه الإضاءة للأجزاء القريبة من مصدر الضوء وتكون الإضاءة ضعيفة في الأماكن البعيدة وتكون هناك ظلال طبيعية تكونت ولكن هذا النوع من الإضاءة يفتقر إلى جماليات الصورة حيث أنه يكون هناك أشياء غير واضحة في الصورة
- **أسلوب شكلي:** وهو أن يضئ ما يحتاج الإضاءة في المشهد فيزيد الإضاءة في أماكن معينة أو على أشخاص معينة ويقللها في أماكن أخرى ويغير من اتجاهات الإضاءة وقوتها ويستخدم الظلال لإظهار مشاعر معينة أو جو درامي معين
- **إضاءة حسب النوع الدرامي:** تكون الإضاءة قوية والديكور والملابس تكون ألوانهم فاتحة وأكثر توزيعات الإضاءة من الأمام في الدراما الكوميديا والاجتماعية، فتكون الإضاءة ضعيفة والديكور والملابس ألوانهم غامقة معتمدة في أنواع دراما مثل الرعب وال suspense، واختيار الأسلوب المستخدم يتوقف على نوع الدراما المقدمة (تراجيدي- خيال علمي- رعب- كوميدي) حيث أن عندما تكون الإضاءة قوية تدخل البهجة على المشاهد فتكون عادة في الكوميديا. (حيدر عبد الغني -2018)

### 2-2 أهمية الإضاءة ووظيفتها الفنية:

للإضاءة أهمية كبيرة في العمل الفني فهي تنسجم مع الديكور والممثلين وملابسهم ومكياجهم وتعبيرات وجوههم وحركتهم وتعبير عن الزمان وعن الحقبة التاريخية وعن المكان وعن المستوي الاجتماعي والمادي الغني والفقير وذلك وتوحي بنوع العمل الدرامي وبطبيعة الشخصيات كما يلي:

- التعبير عن نوع الدراما وإبراز أثرها (خيال علمي- كوميدي- تراجيدي...).
- إعطاء جمالية للصورة وإحساس بالبعد الثالث وهو الذي يعطي عمق للصورة.
- العمل على إنارة المشهد الذي يتم تصويره.
- إظهار الديكور والمكياج والملابس بما يتناسب مع الجو النفسي لنوع الدراما.
- استخدام الإضاءة في إبراز تعابير وجه الممثل وتوضيح ملامح شخصيته.
- يمكن استخدام الإضاءة لعمل مؤثرات بصرية للإيحاء بالجو النفسي للعمل الدرامي للمشاهد حسب نوع الدراما
- يمكن من خلال الإضاءة إظهار أو إخفاء عيوب مثل (تنعيم الشعر- ملئ الفم ...) والتحكم في درجات اللون المطلوب إظهارها.
- إظهار الوقت (صباح- ظهر- مساء- ليل) ومراعاة المكان هل مكان مفتوح في النهار مثل مكان مغلق في النهار الإضاءة هنا تختلف عن هنا.
- توصيل الإحساس بالزمان والمكان للمشاهد عن طريقة ضبط الإضاءة كما كانت في هذا الزمان. (أزهر جواد -2013)

### ثالثاً: تصميم الأزياء للدراما التلفزيونية:

#### 1-3 عناصر تصميم الأزياء الدرامية:



مخطط (4) عناصر تصميم الملابس الدرامية

- قماش الملابس أو قماش يتناسب مع قماش الملابس.
- 2- مراعاة تصميم الكمالات خصيصاً للأزياء المستخدمة لتتماشي خطوطهم التصميمية مع بعض أو إيجاد مكمل به نفس فكرة تصميم الزي.
  - 3- يجب مراعاة الزمان والمكان عند تصميم المكمل أو عند اختياره ليتوافق مع الأحداث الدرامية.
  - 4- يجب أن تكون طريقة الغسيل المناسبة للمكمل هي نفس طريقة الغسيل المناسبة للزي حيث أنهم سيصبجون كيان واحد متصل ببعضه.
  - 5- مراعاة وزن المكمل بالنسبة لوزن القماش الموضوع عليه.
  - 6- مراعاة جودة تصميم الكلفة بما يتناسب مع جودة تصميم الزي لأن الهدف من إضافة الكلفة هو إثراء الزي ورفع قيمته (صباح محمد -2015)

## 2- كمالات منفصلة "Accessories":

وهي التي يمكن ارتداؤها بشكل منفصل عن الزي حيث يمكن ارتداؤها أو خلعها ويكون لها دور في التأثير على الزي وفي نفس الوقت منسق معه مثل الأحذية والحقائب والأحزمة والحلي والمجوهرات والقفاذات والإشارات وأغطية الرأس مثل البرنيطة (القبعة) والطربوش والبيررية والحجاب والعممة (صباح محمد -2015)

### الأمور الواجب مراعاتها عند استخدام الكمالات المنفصلة:

- 1- يجب مراعاة تناسق ألوان الكمالات مثل الشنط والأحذية والإشارات والقبعات مع لون الملابس مع لون بشرة الشخصية
- 2- اختيار حجم وشكل الشنطة والحذاء والحزام والإكسسوار حسب ما يدور من أحداث في المشهد ووقت المشهد (صباحاً- مساءً) مكان وقوع الأحداث (بيت- شركة- فرح مثلاً) لكل مكان الاختيار المناسب له.
- 3- الاختيار حسب مقاييس الجسم الذي نريد أن تكون عليه الشخصية يعني إذا أردنا إظهار الشخصية بحجم ضئيل مثلاً فيجب اختيار شنطة كبيرة الحجم للإيحاء بصغر جسم الشخصية.
- 4- اختيار الكمالات التي تتوافق مع الفترة الزمنية الواقعة بها الأحداث ويفضل تصميم الكمالات التاريخية وليس شرائها.
- 5- مراعاة الحلي بشكل يتلاءم مع الملابس ومع جسم الشخصية وإذا كانت الدراما تاريخية يجب أن يكون الحلي محاكي للعصر الزمني بشكل واقعي وإذا كانت الدراما خيالية يترك أشكال الحلي لخيال المصمم.
- 6- اختيار الكمالات حسب المستوي المادي والاجتماعي للشخصية ليتماشى أيضاً مع الملابس.
- 7- إذا كان الإكسسوار سيتم استخدامه في رقصة استعراضية يجب تثبيتها على الملابس وذلك حتى لا تتحرك مع حركة الممثل فتحدث ربكة عنده ويتم وقوعها. (صباح محمد-2015)

### تعريف الماكياج:

الماكياج هو العمل على تغيير هيئة الشخص (ممثل أو راقص) أو أي جزء من جسده عن أو تجميله أو تشويبه حسب المطلوب واستخدامه في الدراما لجعل شكل الممثل يتناسب مع شكل الشخصية التي سيقوم بتقديمها والتعبير عنها وذلك باستخدام المساحيق والألوان.

### 1-2 الدور التعبيري للماكياج في الدراما:

يساعد الماكياج على خلق الشخصية كما أنه يساعد على تطور الشخصية خلال الأحداث الدرامية ويكون الماكياج أحد أبطال العمل الدرامي في بعض الأنواع منهم (الخيال العلمي- الفانتازيا) والماكياج له دور في مساعدة الممثل على الدخول في الشخصية وتقمصها ويمكن بالماكياج العمل على تقريب وجه الممثل من وجه

للشخصية من خلال الملابس وشكل المنزل الذي تسكن به فيعبر الديكور بالألوان وبعض اللمسات الفنية في استخدام قطع أثاث معينة تخص الشخصية وتعبير عن ذوقها الذي تؤثر فيه نشأتها وحالة أهلها الاقتصادية والاجتماعية، مثل أن يكون الشخص ثري فيجب أن يرتدي ملابس تعكس هذا الثراء والمكان الذي يسكن به يجب أن يعبر عن هذا الثراء وهكذا.

● **الجانب البيئي:** وهو التعبير عن البيئة المحيطة بالشخصية مثل بيئة ريفية تأخذ الملابس طابع ريفي بأشكال معينة من الزخارف والطباعة والعمارة والديكور أيضاً يتسموا بالبساطة وعدم التكلف مثال أحر بيئة تتسم بالثراء في مدينة فتأخذ الملابس والديكور طابع أحر ليظهر هذا الثراء والمدينة الواقع بها الأحداث ومناخها.

● **الجانب المهني:** وهي إظهار خصائص الشخصية الموجودة وذلك من خلال استخدام إكسسوارات بعض المهن وملابسها مثل ملابس عامل النظافة مثلاً توضح مهنته بمجرد النظر وطبيعة مكان العمل وديكوره تعبر عن الوظيفة أيضاً وهو وقوف العامل بملابسه إما مقلد قمامة أو أمام عربة جمع القمامة.

● **الجانب النفسي:** تعبر الملابس عما تشعر به الشخصية سواء كان فرح أو حزن وما يكمن داخلها من شر وتعبير عن ذوق الشخصية وسيكولوجيتها من اختيارات الألوان ونمط الأزياء المحبب لها أو طيبة والديكور يعبر عن ذوق الشخصية في اختيار الألوان وقطع الأثاث والانتيكات والبراويز التابع من سيكولوجية الشخصية وتشكيلتها النفسية ففي هذه الحالة يدعم كل من الأزياء والديكور الأخر لإظهار الجانب النفسي للشخصية (الشيء طلع، 2003) ومن هنا يتضح أن الديكور والأزياء عنصران مرتبطان ببعضهم ويتأثر كل منهما بالآخر في صناعة العمل الدرامي.

### رابعاً: كمالات الأزياء في الأعمال الدرامية:

#### 1-4 تعريف كمالات الأزياء:

تعد كمالات الزي هي اللمسة الأخيرة للملابس، التي بدونها لا يكتمل المظهر الخارجي للزي، فكمالات الزي تلعب دوراً هاماً ورئيسياً في تزيين الزي وتجميله وتوضيح خطوطه وأكسابه جاذبية، فالاستخدام المناسب للمكالات له أثر نفسي واجتماعي، وتستخدم المكالات على أجزاء محددة من جسم الإنسان مثل العنق والأيدي والذراعين والأقدام والخصر والجهة وذلك لإبراز جماليات جسم الإنسان فالمكالات هي اللمسة الأخيرة التي بدونها لا يكتمل المظهر الخارجي (دعاء جعفر، 2019)

#### 2-4 المكالات وأهميتها في الدراما:

المكالات لها دور كبير في إظهار هوية الشخصية المرتدية لها وتحديد أبعادها وتوضيح البيئة الموجودة بها الشخصية والعصر والمستوي الاجتماعي والثقافي والنفسي للشخصية فمن اختيارات الشخصية لمكالاتها نتعرف على ذوقها الذي شكلته بيئتها فننتعرف على بيئتها ونتعرف على حالتها المزاجية هلي سعيدة أم حزينة ونتعرف أيضاً من قيمة الحلي على المستوي الاجتماعي.

#### 3-4 أنواع كمالات الأزياء:

وتقسم كمالات الأزياء إلى قسمين:

#### 1- كمالات متصلة "Trims":

وهي المكالات التي تكون محاكاة بالملابس أو تكون موضوعة على أجزاء معينة به وبدونها لا تكتمل قطعة الملابس وذلك لما لها من دور وظيفي وأيضاً دور جمالي في الملابس، مثل الازرار والتطريز والخرز والأباليك والياقات

#### الأمور الواجب مراعاتها عند استخدام المكالات المتصلة:

- 1- يجب مراعاة استخدام الأقمشة حيث أنه يجب أن يكون القماش المستخدم في تصنيع المكمل يجب أن يكون من نفس



يجب ان تتناسب مع ألوان الماكياج وتظهرها بالشكل اللائق.( تقوى حمد النيل-2015)

**المحور الثالث: دراسة تحليلية مقارنة بين التصميم التقليدي وتصميم الذكاء الصناعي في ديكور وأزياء في مصر:**

يتناول هذا المحور المقارنة بين التصميمات التي تم تنفيذها بالفعل في الاعمال الفنية الدرامية وبين التصميمات التي اقترحتها الذكاء الاصطناعي لنفس المشهد وشخصيات المشهد من خلال المنهجية التالية:

- 1- قراءة نص الرواية المأخوذ منها العمل الدرامي
- 2- اخراج النصوص التي تعبر عن تصميم الديكور أو الأزياء المقترحة للاماكن والشخصيات الموجودة بالعمل
- 3- استخراج نفس المشاهد الموجودة في العمل الدرامي نفسه والتي تعبر عن النصوص التي تم استخراجها من الرواية مسبقاً، والتي يوجد بها تصميم الديكور والأزياء المنفذة بالفعل في العمل الفني.
- 4- إدخال نفس النصوص التي تم اختيارها من الرواية الي تطبيق Midjourney واستخراج التصميمات التي اقترحتها لنفس المشهد الموجود في العمل الدرامي، مع الأخذ في الاعتبار إمكانية ادخال النص أكثر من مره مع تغيير بعض المدخلات للحصول على أقرب وأفضل تصور ممكن للمشهد محل المقارنة
- 5- المقارنة بين التصميمات التي تم تنفيذها بالفعل والموجودة في العمل الأصلي، والتصميمات التي تم استخراجها من تطبيق Midjourney من خلال مجموعة العوامل التي تم تحليلها في المحور الثاني من الدراسة.

#### عوامل التضمين:

- 1- أن يكون العمل الفني مؤثراً سواء على المستوي المحلي أو العالمي
  - 2- أن يكون حاصلًا على جائزة واحدة على الأقل في مجال الديكور أو الأزياء
  - 3- تنوع تصميم الديكور أو تصميم الأزياء بين العصور المختلفة، أو البيئات المختلفة
- تم اختيار ثلاث أفلام تعبر عن مضامين مختلفة، لقياس المحرك الإبداعي للذكاء الاصطناعي في كل فيلم ومقارنته بالمحرك الإبداعي للمصمم:
- 1- العمل الأول تاريخي : كليوباترا
  - 2- العمل الثاني خيالي : هاري بوتر
  - 3- العمل الثالث درامي معاصر لمنطقة تحمل تراث خاص بجمهورية مصر العربية

وبداخل كل عمل درامي تم اختيار أفضل ثلاث مشاهد معبره عن مضمون العمل الفني من ناحية الديكور، وأيضا أشهر أزياء الشخصيات الموجوده في العمل الفني .

وجد خلال التجربة العملية على تطبيقات الذكاء الاصطناعي ومنها Midjourney أنه يجب ادخال الكلمات المناسبة بدقة ويجب ان تكون معبرة عن المتطلبات المطلوب توافرها في التصميم، وانه عند ادخال كثير من المتطلبات في التصميم بكلمات ومفردات كثيرة، فإن التطبيق يركز على الأكثر انتشارا أو الأقرب ويهمل باقي المتطلبات تمت التجربة أولا بإدخال جمل تعبر عن المشهد كليا من حيث تصميم الأزياء والديكور المطلوبة في تصميم المشهد ولكن وجد صعوبة شديده في الجمع بين تصميم ديكور مشهد واحد، مع أزياء الشخصيات الموجودة في المشهد، فجاءت النتائج غير دقيقة بالمره كما في التجارب بجدول (2):

الشخصية المشهورة الذي يقوم بتأديتها (تقوى حمد النيل-2015) يعطي الماكياج انطباع عن بيئة الشخصية ومكان نشأتها أو مكان تواجدها وطباعها ومهنتها فمثلاً الشخص الذي يعمل في تصليح السيارات تكون ملبسة متسخة وأيضاً وجه يظهر عليه الشقاء وذلك يختلف عن وجه طبيب ذاهب لعمله بملابس نظيفة ووجه لا يؤثر عمله عليه.

#### 1-3 هناك عدة أنواع من الماكياج المستخدمة في الدراما:

##### - ماكياج طبيعي "Natural Make":

وهو الماكياج البسيط الذي يتم وضعه للتأكيد على الملامح الحقيقية وإبراز جمالها.

##### - ماكياج الشخصية "Character Make up":

في هذه الحالة ينصب دور الماكياج على النماذج المختلفة للشخصية وطبيعة الدور الذي ستؤديه، وهنا يستخدم الماكياج لإعادة تشكيل الوجه بل قد يحتاج الأمر إلى تحويل كامل في الشكل بحيث يصبح شيئا جديدة مختلفة تماماً، مثال ذلك ماكياج شخصية "فرانكنشتين" فهو ماكياج الشخصية خاصة خيالية، وهذا النوع يعتمد على ذوق الماكير وسعة خياله وخصوبة أفكاره فهو في هذه الحالة بمثابة رسام بارع (تقوى حمد النيل-2015)

#### 1-4 وهناك أشياء يجب أخذها في الاعتبار عند عمل الماكياج للشخصية منها:

وهي العامل الوراثي والأصل العرقي والبيئة والطبقة الاجتماعية والعادات والتقاليد والعمر والموضات الموجودة في العصر والحالة النفسية والمزاجية والصحة.

##### العوامل التي تؤثر في عمل الماكياج التعبيري:

- 1- توضيح الماكياج آثار الحروق والندبات والضرب والكدمات الموجودة في الشخصية عن طريق عمل تراكيب معينة بالماكياج.
- 2- تغيير بعض ملامح الوجه بتكبيرها أو تصغيرها أو إظهارها بشكل مختلف مما هي عليه.
- 3- عمل أقنعة.
- 4- الماكياج الفانتازيا: لا يكون لشخصيات واقعية بل شخصيات خيالية أو أسطورية مثل الملائكة والساحرات والعاريت فيكون ماكياج غير واقعي ويترك لخيال مصمم الماكياج ومصمم الزياء معاً.
- 5- الشبه في السير الذاتية وتمثيل أشخاص حقيقيين معروفين: أي محاكاة شكل الممثل بشكل الشخصية المشهورة التي يؤديها الممثل والاهتمام بتفاصيل شكل الشخصية من لون الشعر وشكله وملامحه وتصفيفه لون البشرة والعين شكل الجبهة والأنف والفم واستخدام نفس شكل واللوان الماكياج التي كانت تستخدمه الشخصية.
- 6- تصفيف الشعر بشكل مناسب للشخصية والزمان والمكان.

(تقوى حمد النيل-2015)

#### 1-5 علاقة الماكياج بتصميم الديكور والملابس:

يتأثر الماكياج بألوان الملابس الموجودة على الشخصية من حيث أن يتوافق ألوان الماكياج مع ألوان الملابس وعندما تكون الملابس بيضاء يسقط ظل على المنطقة المحيطة باللون الأبيض وتسمى هالة لذا في التليفزيون نتجنب اللون الأبيض ونستعيز عنه باللون الوف وايت أو السكري لتجنب حدوث هذه الهالة.

يعزز الملابس والماكياج كل منهما الآخر لتوضيح حالة الشخصية ومكونها فإذا كانت الشخصية مريضة والماكياج شاحب ذات ألوان باهتة والملابس تعبر عن حالة المريض ليست بها أناقة ذات ألوان تتعكس على بشرة المريض وتعطيه شحوب.

يتأثر الماكياج بالإضاءة تأثر شديد فتؤثر الإضاءة في شكل الماكياج فيمكن لنفس الماكياج والوجه إظهار رعب أو غموض أو كوميديا من خلال توجيهات الإضاءة وألوان الإضاءة الموجهة لوجه الممثل

<p>ثانياً: المشهد المستخرج من الذكاء الاصطناعي:</p> 	<p>أولاً: مشهد من فيلم كليوباترا الأصلي:</p> 
<p>المشهد المستخرج من الذكاء الاصطناعي</p> 	<p>مشهد من مسلسل ذئاب الجبل</p> 

جدول (2) يوضح التجارب التي تمت أولاً بإدخال وصف للزياء والديكور معا

ومستفيضة للفترة التاريخية التي تدور حولها أحداث الفيلم، فخرج العمل الفني مبدعاً في التعبير عن الشخصيات والأحداث من تكامل عناصر العمل من ديكور وإضاءة وزياء ومكملات ومكياج وصف المشهد الأول:

مشهد دخول الملكة كليوباترا مع ابنها الى روما، واستقبالها اعظم وافخم استقبال من يوليوس قيصر والامراء والشعب، مرتدية هي وابنها افخم الملابس والمكملات وظهر التكامل بين الحضارة المصرية القديمة والحضارة الرومانية في الأزياء والديكور، ويوضح جدول (3) مقارنة بين المشهد الحقيقي والمشهد المستخرج من تطبيق Midjourney.

لذا وجد أن يتم استخدام التطبيق على مرحلتين، حيث يتم توجيهه أولاً إلى تصميم مشهد الديكور، ثم تانياً تصميم أزياء المشهد وذلك للحصول على أفضل نتائج ممكنة لتصميم مشاهد الديكور أو الأزياء كما في التجارب التالية:

التجربة الأولى: فيلم كليوباترا:

كليوباترا هو فيلم دراما تم إنتاجه في الولايات المتحدة والمملكة المتحدة وصدر في سنة 1963 من إخراج جوزيف مانكينيتس . وبطولة إليزابيث تابلور ريتشارد برتون، حصل الفيلم على 9 جوائز اوسكار عام 1963 منهم جائزة الاوسكار لأفضل تصميم أزياء، فقد تميزت أزياء الفيلم لجميع الابطال بالتميز والابتكار ومناسبتها للشخصية والعمل الفني، فهي الأزياء صممت بعد دراسة جيدة

### التصميم الموجود في العمل الفني الأصلي

### العنصر



المشهد الأول



أزياء المشهد

المشهد خارجي لاستقبال الملكة كليوباترا ليوليوس قيصر، وقد جاء معبراً عن فخامة الاستقبال، فتعمد المصمم اظهار الترف والبخ في كل تفصيله من تفاصيل تصميم المشهد، كما جاء معبراً عن التكامل بين الحضارة المصرية القديمة التي تمثلها الملكة كليوباترا من خلال تصميم الاهرامات وابي الهول وأيضاً الرامب الموجود بين السلالم وهو مستمد من المعابد المصرية القديمة، والحضارة الرومانية التي يمثلها القائد يوليوس قيصر من خلال خلفية المشهد المستمدة من واجهات المعابد الرومانية

تصميم الديكور

كانت الإضاءة نهائية تعتمد على ضوء الشمس، وبالتالي فهي اضاءة وظيفية قامت باضاءة المشهد على النحو المثالي وبيئت مدي قوة وفخامة المشهد محل التحليل، وأظهرته بصورة واقعية تماما، كما انعكست على زي الملكة الذهبي فزادته بريقا ولمعانا.

### ثانيا الإضاءة

كانت مكملات الديكور جزءا لا يتجزأ من التصميم حيث أنه إذا تم حذف أي جزء منها أصبح التصميم ناقصا، وعبرت عن التكامل بين الحضارة المصرية القديمة من حيث استخدام الأهرامات أو تمثال الملك خوفو في صورة مشابهه لتمثال ابي الهول، لتؤكد الرسالة المطلوبة من المشهد والمراد ايصالها للمتلقي وهي اعتزاز الملكة كليوباترا بالحضارة المصرية القديمة

### مكملات الديكور

تصميم الزي مناسب لملكة متوجة وسط حشود من الجنود، ارادت كليوباترا في هذا المشهد عند استقبالها ليوليوس قيصر ان تبدو غاية في الجمال الممتزج مع القوة والانوثة، وظهر ذلك في الزي ومكملاته، فهي ترتدي زي باللون الذهبي يحمل مزيج من القوة ( الكاب المستلهم من اجحة النسر والزي للقوة والحماية عند القدماء المصريين ) والانوثة في خطوط تصميم المنحنية للزي والمحكمة على الجسم الممشوق الجميل فزادته انوثة وجمال، مكملات الزي فريدة ومميزة وبها قدر كبير من الابداع ودراسة عميقة للفن المصري القديم ورموزه، فظهرت كليوباترا ترتدي باروكة تصميمها غاية في الانسيابية والجمال مع القوة بمزج عنصرى اجحة النسر رمز القوة في مقدمة اعلى الراس واعلى جانبي الوجه، والحية رمز النفوذ والسيطرة عند القدماء المصريين وتم تصميم الباروكة وكأن خصلات الشعر تحولت الى خصلات من الثعابين وهذا رمز بالقوة والسيطرة وللعلم إشارة ان الكوبرا التي تجملت بها كليوباترا ستكون نهايتها .

### تصميم الأزياء

التاج، تم تصميمه من جزئين، الأول قاعدة التاج مكونة من صف من مجموعة من الكوبرا متتالية، تتقدمهم واحدة عند المقدمة، رأس التاج صممت من قرص الشمس الذي يرمز للالهة رع عند القدماء المصريين الذي يحارب الشرور والفوضى يحتضن قرص الشمس قرنين افقيين (الكبش مندسيس رمز الخصوبة والتناسل)، ذلك الابداع يحمل مضامين كثيرة ويشير إلى مفاهيم أكثر من خلال العناصر المختارة في التصميم، وهذا الابداع جاء بعد دراسة وتعمق وتدوق للحضارة المصرية القديمة.

### تصميم المكملات

المكياج للملكة كليوباترا ظهر مماثل تماما متوافق مع المعلومات التي تم الحصول عليها من الحفريات التي تعود إلى 5000، حيث وجد طلاء على أماكن مثل الوجه والعينين، تم وضع اللون الأحمر على الشفاه، والطين الأحمر الممزوج بالزعفران لطلاء الخدين، وحواجب غامقة والجفون كانت مطلية بالملكيت الأخضر، ورسم خطوطا سميكة من أعلى العين وأسفلها .

### الميكياج

## التصميم المستخرج من تطبيق Midjourney



### تصميمات مقترحة للمشهد من تطبيق Midjourney

Design of an exterior scene for Cleopatra's reception from the movie Cleopatra. There is a façade of Greek columns with an entrance, through which Cleopatra's procession enters. She sits on a chair in the ancient Egyptian style. There is a huge black statue that looks like the Sphinx

### النص الذي تم إدخاله

عبر الديكور بالفعل عن الحضارة الرومانية في واجهة المشهد كما هو موجود في المشهد الأصلي، إلا أنه لم يعبر اطلاقا عن الحضارة المصريه القديمة، فقد جاءت التصميمات المعبرة عنها مشوشة تماما، ولا تمت للحضارة المصرية القديمة بصله علي الرغم من ادخال معطيات الحضارة المصرية القديمة بالتفصيل للتطبيق، إلا أن المخرجات كانت غير مرضية للمشاهد سواء في تمثال ابي الهول، أو اختفاء الأهرامات من المشهد تماما.

### تصميم الديكور

كانت الإضاءة نهائية أيضا تعتمد على ضوء الشمس كما ي المشهد الاصلي، وبالتالي فهي اضاءة وظيفية قامت باضاءة المشهد على النحو المثالي، كما تم توزيع الظل والنور بطريقة مبهرة ذات قيمة جمالية ولكنها غير واقعية، ولا يمكن تنفيذها باضاءة طبيعية

### ثانيا الإضاءة

مكملات الديكور هنا بعيدة تماما عن الوصف المطلوب في النص المستخدم، فهي غير معبرة عن الحضارة المصرية القديمة، وأقرب إلى الحضارات الافريقية، ولم يتم التصميم بالعناصر المطلوبة في النص المستخدم، وعلي الرغم من التأكيد على استخدام الأهرامات وتمثال ابي الهول بلون اسمر في النص المستخدم، إلا أن المكمل الناتج لم يتضمن اي عنصر من تلك العناصر المطلوبة وغير مناسب للحضارة المصرية اطلاقا.

### مكملات الديكور



تصميمات مقترحة  
للازياء من تطبيق  
Midjourney

Queen Cleopatra wears a golden royal costume, Inspired by ancient Egyptian art and the Greek era, she wears golden clothes, and she is distinguished by the wings of eagles, inspired by ancient Egyptian civilization, and stands as a great queen and wears the crown of the king and a long wig from a group of layers of small snakes Of gold.

النص الذي تم  
ادخاله

الأزياء غير معبرة عن أزياء ملكة وخاصة الملكة كليوباترا او الفترة التاريخية، فهي اشبه بأزياء الراقصات، ولا تحمل اي مضامين او مصادر استلهام من الفن المصري القديم وبالرغم من انه تم تحديد مصدر الالهام (الكاب المستلهم من اجنحة النسر ومنسدل على الكتفين في النص) إلا أنه أخرج في بعض المحاولات زي بأجنحة تعلق في الظهر وليس كاب منسدل على الجسم، والبعض الآخر كان الزي بدون كاب مع استخدام نفس النص، لون الزي جاء طبقا للنص، الا ان تصميم الأزياء مجملا فقير.

تصميم الأزياء

مكملات الزي بعيدة تماما عن الوصف المطلوب في النص المستخدم، فهي غير معبرة عن الفترة التاريخية والمكانية، ولم يتم التصميم بالعناصر المطلوبة في النص المستخدم، فهي اشبه بمكملات وتيجان دول شرق اسيا، ورغم التأكيد على الباروكة المستعارة والتاج المكون من طبقات وصفوف ممن الثعابين في النص المستخدم، الا ان المكمل الناتج لم يتضمن اي عنصر من العناصر المطلوبة وغير مناسب للحضارة المصرية.

تصميم المكملات

المكياج ايضا غير معبر عن الفترة التاريخية وشخصية الملكة المتوجة، فقد اختلف أسلوب المكياج في المحاولات الناتجة، فجاء مرة بسيط للتأكيد على الملامح وإبراز جمالها، ومرة اخرى مبالغ فيه للتأكيد على الشخصية.

المكياج

يوضح جدول (3) مقارنة بين المشهد الحقيقي والمشهد المستخرج من تطبيق Midjourney

جمالها مكملات الزي بالشعر وعلى الصدر، الاضاءة مجموعة من المشاعل موزعة بطريقة متوازنة على الحوائط المصنوعة من القماش والستائر، ويوضح جدول (4) مقارنة بين المشهد الحقيقي والمشهد المستخرج من تطبيق Midjourney.

المشهد الثاني: مشهد الوليمة:  
وصف المشهد الثاني: تصميم داخلي لخيمة واسعة من خامة الأقمشة يوجد بها صفيين من الموائد المقامة لتقديم الاكل، كما يوجد في مقدمة الخيمة منضدتان يجلس عليها الملك والملكة كليوباترا وهي ترتدي فستان ملكي أبيض أظهرها غاية في الانوثة، وزاد من

التصميم الموجود في العمل الفني الأصلي

العنصر



المشهد



أزياء بطلة المشهد

كان تصميم الديكور في هذا المشهد واقعيًا ويعبر عن الوظيفة المطلوبة منه كما يعبر عن الزمان والمكان المطلوب، وكان التكوين الموجود في المشهد جيدًا ويحقق أسس التصميم بطريقة صحيحة، فهو تصميم داخلي لخيمة واسعة من خامة الأقمشة يوجد بها صفيين من الموائد المقامة لتقديم الطعام، كما يوجد في مقدمة الخيمة منضدتان يجلس عليها الملكة وانطونيو، مع وجود اضاءة مجموعة من المشاعل موزعة بطريقة متوازنة على الحوائط المصنوعة من القماش والستائر

### تصميم الديكور

كانت الإضاءة في هذا المشهد من أفضل المشاهد حيث تم توزيع الإضاءة بصورة جيدة جدًا تحقق الغرض المطلوب منها وتعطي أيضًا قيمة جمالية للمشهد .

### ثانيا الإضاءة

جاءت مكملات الديكور متوافقة تمامًا مع الديكور في التعبير عن العصر والمكانة الاجتماعية للمشهد، سواء من حيث وحدات الإضاءة، أو الإكسسوارات الموجودة على الحوائط في هيئة ستائر باللون الأبيض وأقمشة منسدلة على الحوائط، يتكامل مع تصميم الأرضيات.

### مكملات الديكور

ظهرت الملكة ترتدي زي انثوي جميل، مناسب للفترة التاريخية حيث اعتمد التصميم على درابيهات بسيطة في منطقة الصدر وكاب شفاف طويل لامع منسدل من الكتفين، واللون الأبيض مناسب جدًا ومفضل لدى ملكات مصر القديمة، التصميم مجملًا غاية في الابداع والابتكار .

### تصميم الازياء

المكملات زادت من جمال وجاذبية الملكة، وتتنوع بين حرملة عريضة على الصدر من الذهب من ثلاث صفوف من واشكال دائرية أعطت إيقاعًا جميلًا .

### تصميم المكملات

كما استخدمت توكة للشعر وتوكة للحزام العريض على منطقة الوسط مستلهمان من قرص الشمس واشعته، كما ظهرت الملكة مرتدية حلق مندرج الطول مما وجد إيقاعًا آخر عند منطقة الوجه .

مناسب للفترة التاريخية ولأسلوب التجميل عند المصريين في تلك الفترة للعيون والحواجب والفم، حيث ظهرت الحواجب غامقة واستخدم اللون السماوي بكثرة أعلى العينين ورسمت العين بخطوط عريضة ومصحوبة من أعلى لأسفل

### المكياج

## التصميم المستخرج من تطبيق Midjourney



### تصميمات أخرى مقترحة للمشهد من تطبيق Midjourney

An interior design for a wide tent of fabric material, in which there are two rows of tables set up to serve food, and in the front of the tent there are two tables on which the king and his assistant sit, with the lighting of a group of torches distributed in a balanced way on the walls made of cloth and curtains –v4

### النص الذي تم إدخاله

التصميم لا يعبر عن الوظيفة بالمرّة حيث أن الذكاء الاصطناعي لم يستطع تخيل المشهد بصورة دقيقة مثل المشهد الذي تم تنفيذه في الفيلم بالفعل، علي الرغم من ادخال جميع التفاصيل في النص المكتوب في التطبيق، الا انه كان يتعرف علي بعض الكلمات فقط في النص فيقوم بترجمتها في التصميم، وباقي الكلمات يتجاهلها، أو لا يستطيع ترجمتها بطريقة صحيحة.

### تصميم الديكور

كانت اضاءه المشهد غير موزعة بطريقة صحيحة من حيث توزيع الإضاءة النهارية والليلية معا والتداخل بينهما في تصميم السقف، وانعكاسات الظل والنور على الأرضيات أصبحت غير واقعية أيضا، ولكنها مبهرة للمتلقى في نفس الوقت.

ثانيا الإضاءة

لم تظهر الحوائط في المشهد بصورة جيدة، ومن ثم لم تظهر مكملات الديكور بصورة جيدة في المشهد، الا أنه حاول ادخال بعض الأكسسوارات مثل الستائر والسجاد وغيرها، ولكنه تجاهل وجود الأباليك التي كانت موجودة على الحوائط.

مكملات الديكور



تصميمات مقترحة  
للازياء من تطبيق  
Midjourney

Royal costume of Queen Cleopatra, white in color, with a wide belt to light up more femininity, distinctive and delicate, with a gold necklace covering the shoulders and she does not wear a crown.

النص الذي تم  
ادخاله

بالرغم من تحديد لون الزى بالأبيض في النص المستخدم، إلا أنه انتج أزياء بيضاء وأخرى ذهبية، الزى مناسب الى حدا ما للفترة التاريخية، حيث صمم درابيهات بسيطة في منطقة الصدر، خط تصميم الصدر (الكب) غير معروف أو مناسب في تلك الفترة، كمان ان التصميم عارى البطن فهو تصميم أزياء الراقصات وليس الملكات في تلك الفترة التاريخية.

تصميم الأزياء

رغم التأكيد في النص المستخدم ان الملكة لا ترتدى تاج، الا ان التاج ظهر في جميع المحاولات، ظهرت حرملة الصدر مصممة من زخارف هندسية بسيطة واللوان الفن المصري القديم .

تصميم المكملات

ويوضح جدول (4) مقارنة بين المشهد الحقيقي والمشهد المستخرج من تطبيق Midjourney

المؤلف وطبيعة القصة، وتسير في انسجام مع روح الفيلم وتيسر للمتلئ تقمص الشخصية، ووضعت السينما للخيال تصورات تليق بمستوى الخيال، حتى اصبح لسينما الخيال الريادة في جذب المشاهد ليصل الى مرحلة الاقتناع بما شاهده وذلك من خلال عناصر فنية تحول الخيال الى واقع مرئي (سمر، محمد وآخرون -2019)

المشهد الأول: احتفالات التخرج بمدرسة هوجورتنس وصف المشهد في القصة: مشهد احتفالات التخرج بمدرسة هوجورتنس يوجد به أربع موائد مستطيلة يجلس عليها الطلاب كما يوجد اضاءات المشاعل والنيران على الحوائط الجانبية، والرايات المنسدلة من السقف، يوجد بالمشهد كثير من ابطال الفيلم، كلا يرتدى الزى المناسب والمتوافق مع شخصيته بالفيلم ودوره في المشهد، وسوف تكتفى بتحليل أزياء المعلمة الساحرة بطلة المشهد، وازياء روبياس هاجريد، لتمييز ملابسهم في ذلك المشهد ويوضح جدول (5) مقارنة بين المشهد الحقيقي والمشهد المستخرج من تطبيق Midjourney.

ملاحظات ونتائج تحليل العمل: نلاحظ أن توزيع الإضاءة النهارية والظل والنور والميكياج يكون موجود بصورة أفضل في تصميمات الذكاء الاصطناعي عن التصميمات التي تم تنفيذها، مما يعطي قيمة جمالية عالية ويسبب الابهار البصري للمتلقى، الا أن دقة التصميم تكون غير واقعية من حيث الطراز المأخوذ منه التصميمات، وغير دقيقة في التعبير عن الفترة الزمنية التي يقع بها الأحداث كما وجد في تحليل المشاهد السابقة.

التجربة الثانية: أفلام الخيال (فيلم هاري بوتر):

سلسلة أفلام هاري بوتر هي سلسلة أمريكية -بريطانية فانتازية، مقتبسة عن روايات هاري بوتر للراوية الإنجليزية ج.ك. رولينج وأنتجت من قبل وارنر برذرز، بدأت في 2001 وانتهت في 2011 مع خروج آخر كتاب الذي اقتبس في فيلمين أي جزئين. الشخصيات الرئيسية هي هاري بوتر، ورون ويزلي، وهيرميون غرينجر يمثل أدوارهم تباعا دانيال راد كليف، وروبرت غرينت، وإيما واتسون. تطور استخدام الأزياء التعبيرية في السينما فأصبحت تمثل ثورة تشكيلية كبرى تتكيف بالضوء والحركة والتصوير لابرار فكرة

التصميم الموجود في العمل الفني الأصلي	العنصر
	المشهد
	أهم الأزياء بالمشهد
<p>عبر التصميم بشكل عام عن العمارة القوطية بصورة معقولة من حيث الألوان وتوزيع الأثاث المتوازن وأيضا تصميم الحوائط، وقد تم استخدام العمارة القوطية في معظم مشاهد الفيلم وتصميمات المدرسة سواء في الحوائط والأسقف والأثاث، حيث أنها تعبر عن الغموض والسحر والاثارة، وتثير خيال المشاهد .</p>	تصميم الديكور
<p>كان تصميم الإضاءة هنا معبرا عن الأجواء الاحتفالية للتخرج، وبما لا يخرج عن التكامل مع التصميم القوطي الذي يفرض جو الإضاءة القاتمة بشكل كبير، الا أن استخدام المشاعل المتعددة المعلقة علي الحوائط عبر عن الأجواء الاحتفالية للتخرج في مدرسة السحر بشكل كبير .</p>	ثانيا الإضاءة
<p>تصميم المكملات يعبر عن البهجة والسرور من خلال الرايات المعلقة في السقف والقبعات المتطابرة التي مازالت تستخدم حتي الان في احتفالات التخرج فهي تعبر عن فرحة الطلاب بالتخرج، وأيضا تصميم المشاعل التي تعبر عن الجو النفسي للمشهد بصورة جيدة.</p>	مكملات الديكور
<p>أولاً: زى المعلمة الساحرة، مناسب لشخصية معلمة وساحرة بمدرسة هوغورتس تميزت بالثقة والكرامة ورابطة الجأش، لذا بالزى يضيف الإحساس بالكرامة والثقة، فهو مكون من القطعة الأولى كاب واسع طويل بلون زيتي وخامة من القطيفة، والقطعة الثانية فستان باللون الأسود مناسب لاحداث السحر والغموض .</p> <p>ثانياً : تصميم الأزياء مناسب لشخصية روبياس هاجريد وقريب جدا من الأزياء الفعلية بالفيلم، بلطوا طويل ضخم نسبياً، الا ان مفرداته من الكولة والجيوب والازرار تبدو صغيرة لا تتناسب مع ضخامة جسم روبياس هاجريد، القطعة الثانية قميص في التصميم (ا) وجاكت من خامة سميكة مع الفرو عند معصم اليد في التصميم (ب، ج) لمزيد من التدفئة وتحمل حياة الغابة، الألوان الداكنة مناسبة .</p>	تصميم الأزياء
<p>أولاً: قبعة السحرة السوداء والمتعارف عليها، والتي ترتديها دائما الساحرات، بروش عند الرقبة .</p> <p>ثانياً: حزام عريض بتوكة ضخمة لتتناسب الشخصية العملاقة، شعر وذقن طويلة غير مهذبان، لمناسبة ذلك لطبيعة الشخصية التي تعيش في كوخ في الغابة.</p>	تصميم المكملات
<p>- مكياج المعلمة جاء بسيط جدا ومباشر تم وضعة للتعامل مع الإضاءة المسلطة على المعلمة لتوحيد لون الجلد وإظهار تأثيرات الجلد مثل الظلال حول الفم والعين حتى يتم رؤية الشخصية بالصورة الصحيحة المطلوبة .</p> <p>-المكياج لشخصية روبياس هاجريد ساهم جدا في الاحساس بالشخصية، فرغم انه ساحر نصف بشر والنصف الاخر عملاق ولكنه طيب، فقد اظهر المكياج في اظهار الطيبة على وجهه.</p>	المكياج

### التصميم المستخرج من تطبيق Midjourney



تصميمات أخرى  
مقترحة للمشهد  
من تطبيق  
Midjourney

A scene from the Harry Potter movie Hogwarts graduation ceremonies There are four elongated tables on which the students sit, and there are illuminations of torches and flames on the side walls, and banners that drop from the ceiling 8k --ar 4:2 --v 4

النص الذي تم  
ادخاله

كان تصميم المشهد جيدا أيضا ومعبرا عن المكان والزمان الموجود بالرواية، ومقارب للتصميم الموجود بالمشهد الأصلي الي حد كبير، إلا أنه هنا كان متأثرا بالمشهد الموجود بالعمل الفني بصورة كبيرة فلم يخرج أي معطيات أو مخرجات جديدة كما حدث في الاعمال الفنية الأخرى، ربما يعود ذلك بسبب شهرة الفيلم، أو تأثر مبرمج الذكاء الاصطناعي به.

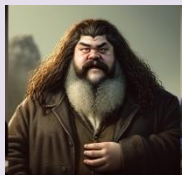
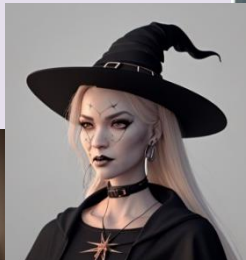
تصميم الديكور

استبدل الذكاء الصناعي المشاعل بالشموع مما أدى الي ضعف الإضاءة، وادي الي اخراج المشهد قاتما جدا بما لا يتوافق مع الأجواء الاحتفالية في حفلة التخرج، ولكنه أضاف بعض البقاع من الإضاءة الصفراء علي الحوائط والاعمدة فجعلها مثل المشاهد المسرحية، تضيف عنصر الابهار للمشهد ولكنها غير واقعية.

ثانيا الإضاءة

استبدال المشاعل بالشموع اضعف التصميم بشكل كبير، كما أن اختفاء القبعات المتطاير أثر علي جو السعادة الموجودة في المشهد الأصلي للرواية

مكلمات الديكور



تصميمات مقترحة  
للأزياء من تطبيق  
Midjourney

- 1- A teacher of magic in a school of magic and an old woman who wears black clothes and has self-confidence, dignity and composure.
- 2- The man of the woods, Hagrid, is completely deceitful. At first glance, he gives the impression of a tough, shaggy giant in a tattered fur coat. However, he actually hides a kind and sensitive soul.

النص الذي تم  
ادخاله



-الأزياء مناسبة لمعلمة عجوز تتميز بالثقة والكرامة، وليس أزياء ساحرة معلمة في مدرسة للسحر، لذا فالأزياء غير مناسبة للشخصية .  
- أزياء روبياس هاجريد شخصية خيالية ولد من اب ساحر وام عملاقة، لذا فهو نصفه بشر والنصف الاخر عملاق، تم طرده من مدرسة السحر هو غوروتس بتهمة فتح حجرة الاسرار وكن ظهرت براءاته، وهو من اطيب الشخصيات بالفيلم، الأزياء مناسبة لشخصية ساحر عملاق طيب يعيش في كوخ في اطراف الغابة، فهي مكونة من عدة قطع، الأولى وتمثل جاكيت طويل كل مفردات كبيرة من كولة وجيوب وازرار، ويبدو عليه الاتساع وممزق في بعض الأجزاء نظرا للحياة الصعبة في الكوخ في الغابة، والجاكن مصنوع من قماش سميك ليناسب الشخصية العملاقة والحياة الشاقة في الغابة، ثم القطعة الثانية عبارة عن قميص، يبدو من خامة ثقيلة أيضا قد يكون لمزيد من التدفئة ويناسب احداث الفيلم للشخصية .

## تصميم الأزياء

- النص الأول ظهرت القبة التي يرتديها السحرة والمتعارف عليها وكذلك العصا السحرية في يد الساحرة، وعقد ودلاية على الرقبة، أما النص الثاني فاستخدم رابطة العنق بنفس الألوان الموجودة في الزي الفعلي في الفيلم، واستخدم بروش دائري للبطلة ياقعة الجاكت .  
- رغم استخدام كلمة معلمة ساحرة في النص الا انه لم يستخدم قبة السحرة المتعارف، وأضاف النظارة، فيبدو ان التطبيق تعامل مع كلمة معلمة اكثر من كلمة ساحرة .  
- حزام عريض بتوكة ضخمة لتناسب الشخصية العملاقة، شعر وذقن طويلة غير مهذبان، لمناسبة ذلك لطبيعة الشخصية التي تعيش في كوخ في الغابة.  
- مكملات زي مناسبة لشخصية حزام عريق ونوكة بيضاوية ذهبية، شعر ولحية طويلة .

## تصميم المكملات

الميكياج في المحاولة الأولى خيالي ولكن مبالغ فيه لاطهار دور شخصية الساحرة . والمحاولة الثانية والثالثة مناسبة لدور الشخصية .  
المكياج غير مناسب اظهر ضخامة للملامح مما اعطى الاحساس اكثر بالضخامة وإظهار جانب العملاق، مما اخفى الشخصية الطيبة التي يتميز بها روبياس هاجريد .

## الميكياج

ويوضح جدول (5) مقارنة بين المشهد الحقيقي والمشهد المستخرج من تطبيق Midjourney وأهم زي ظهروا به في مشاهد كثيرة من الفيلم وهو الزي المدرسي المميز لمدرسة السحر والشعوذة "هوغورتس" ويوضح جدول (6) مقارنة بين المشهد الحقيقي والمشهد المستخرج من تطبيق Midjourney.

**المشهد الثاني:** مشهد السلالم المتحركة الموجودة في مدرسة هوجورتس  
**وصف المشهد في القصة:** مشهد يوجد فيه السلالم المتحركة الموجودة في مدرسة هوجورتس مع البراويز ذات الصور الناطقة الموجودة على الحوائط المحيطة بالسلالم، مع ابطال الفيلم الثلاثة

## التصميم الموجود في العمل الفني الأصلي



## العنصر

### المشهد



المشهد يوجد فيه السلالم المتحركة الموجودة في مدرسة هوجورتس مع البراويز ذات الصور الناطقة الموجودة على الحوائط المحيطة بالسلالم، وهذا المشهد من اصعب المشاهد طبقا لرأي مصمم الديكور الخاص بالفيلم حيث أن اظهار حركة السلالم المتحركة وتكاملها مع باقي عناصر الديكور من حوائط وارضيات يحتاج الي مجهود كبير، وقد نجح المصمم في هذا التحدي بصور كبيره.

## تصميم الديكور

نلاحظ استخدام وحدات الإضاءة المعلقة في المشهد الأصلي، مما يعبر عن الطراز القوطي المأخوذ منه تصميم المشاهد في الفيلم، حيث الفراغات ذات الإضاءات الضعيفة.

## ثانيا الإضاءة

كانت مكملات الديكور هنا هي البراويز التي تحتوي علي شخصيات ناطقه، وكان توزيعها بصورة جيدة داخل المشهد ولا يمكن الاستغناء عنها أبداً، فهي جزء لا يتجزأ من جو السحر الموجود في المكان، وتم الاستعانة بها كثيرا في أحداث الرواية الأصلية.

## مكملات الديكور

الزى المدرسى لأبطال المسلسل الثلاثة يتميز بالغموض ومناسب لطلاب مدرسة السحر والشعوذة "هوغورتس" مكون من اربع قطع، الأولى كاب واسع وطويل ولونه اسود، والقطعة الثانية بلوفر رمادى من الصوف ليحقق الراحة والدفا، الثالثة جونلة لهيرمانى غرانجر وبنطلون لكل من هارى بوتر ورون ويزلى لونه رمادى أيضا، والقطعة الرابعة قميص ابيض، والزى مجملا مناسب للشخصيات والمشهد واحداث الفيلم .

تصميم الأزياء

أولا، استخدم المندبل والكرافت المصمم من أقلام مائلة واللوان الهافان والبنى، بالإضافة الى العصا السحرية في يد وهيرمانى غرانجر رمز السحر .

تصميم المكملات

- المكياج بسيط تم وضعه للتأكيد على الملامح الحقيقية وإبراز جمالها للابطال الثلاث .

المكياج

### التصميم المستخرج من تطبيق Midjourney



تصميمات أخرى مقترحة للمشهد من تطبيق Midjourney



A scene from the Harry Potter movie where the labyrinthine stairs at Hogwarts school are found with frames on the surrounding walls 8k --ar 4:2 --v 4

النص الذي تم ادخاله

لم يعبر المشهد عن النص المكتوب في الرواية بصورة دقيقة، فاذا نظرنا الي التصميم نشعر أنه فراغ داخلي طبيعي به مجموعة من السلالم ولكنها لا تعبر عن الحركة الموجودة في التصميم الأصلي، كما أن التصميمات الناتجة متأثرا بالمشهد الخاص باللعبة التي تم تسويقها للعمل الفني وليس للمشهد الموجود بالعمل الفني نفسه.

تصميم الديكور

الإضاءة هنا كانت غير معبرة عن المشهد الاصيل حيث نرى أن توزيع الإضاءة لم يعبر عن الجو النفسي للعمل الدرامي.

ثانيا الإضاءة

لم تعبر البراويز الموجودة في المشهد هنا عن الغرض الوظيفي منها وهو اظهار الشخصيات الناطقة، وربما لا يمكن أظهار الحركة سواء في السلالم أو في البراويز الناطقة من خلال صورة فقط، ولكنها تحتاج الي فيديو حتي تظهر فيه الحركة بصورة واقعية.

مكملات الديكور



تصميمات مقترحة للازياء من تطبيق Midjourney

Giving a modern look to witches' clothes so they don't look like traditional witches, but look like the younger class 2- Clothes of the heroes of the movie Harry Potter

النص الذي تم ادخاله

- تم ادخال عدد من النصوص الي التطبيق لمحاولة استخراج زى مدرسى مناسب لمدرسة سحر، باستخدام النص الأول (الزى أ، ب) اخرج الزى المتعارف عليه لأزياء السحرة في الأفلام القديمة، زى اسود واسع طويل، يتكون من عدد من الطبقات، ولكن هذا الزى غير مناسب لاحداث الفيلم، فتم تغيير النص وطلب استخراج أزياء فيلم هارى بوتر، اخرج (الزى ج، د) وهو شبيه جدا بأزياء الابطال في الفيلم الا انه استخدم الجاكت الطويل بدلا من الكاب، كما استخدم اللوان أخرى أكثر بريقا وإضاءة، فأبدت الزى عن جو الغموض والسحر في الزياء الفعلية بالفيلم .

تصميم الازياء

تصميم المكملات	استخدم المندبل والكرافت المصمم من أقلام مائلة وألوان الهافان والبنى، بالإضافة إلى العصا السحرية في يد وهيرماني غرانجر رمز السحر.
الميكياج	المكياج بسيط تم وضعه للتأكيد على الملامح الحقيقية وإبراز جمالها .

ويوضح جدول (6) مقارنة بين المشهد الحقيقي والمشهد المستخرج من تطبيق Midjourney

تصميم ديكور داخلي لمشهد من صالة منزل علوان البكري وهو منزل صعيدي من الريف المصري مكون من صالة يوجد بها فراغ واسع به كنية للجلوس وراءها سلم من الخشب الريفي، وتوجد بلاص على مصطبة من الطين اللبن، ويظهر بالمشهد مهجة البنت الجميلة مرتدية الجلابية الصعيدية ذات النقوش المبهجة المعبرة عن الطبيعة والخضرة، والألوان المبهجة البراقة المناسبة لصغر سنها بالإضافة لمندبل الشعر والطرحة السوداء وهما من أهم مفردات ملابس المرأة في صعيد مصر، علوان بالملابس المميزة للرجل الصعيدي من جلابية وعابية مفتوحة فوق الجلابية في اخر المشهد والعمة والشال الصعيدي ويوضح جدول (7) مقارنة بين المشهد الحقيقي والمشهد المستخرج من تطبيق Midjourney.

التجربة الثالثة: مسلسل ذئاب الجبل:

مسلسل ذئاب الجبل هو مسلسل مصري أنتج عام 1992 وقد حقق نجاحا مذهلا وجذب أنظار كل الشعب المصري وكان بدايةا للثنائي محمد صفاء عامر والمخرج مجدي أبو عميرة، ويحكي المسلسل عن الصعيد المصري وتقاليد وعاداته والعصبية الشديدة التي تحوي هذا المجتمع وهذا في إطار قصة بلدة تسمى بهتون الجبل التي تحوي عائلة هواره التي تحتوي العديد من العادات العصبية .

المشهد الأول:  
وصف المشهد في القصة: مشهد من صالة منزل علوان البكري

التصميم الموجود في العمل الفني الأصلي	العنصر
	المشهد
	أزياء المشهد
كان تصميم الديكور معبرا عن البيئة الريفية في صعيد مصر من حيث استخدام الألوان والخامات	تصميم الديكور
قامت الإضاءة بالوظيفة المطلوبة منها بصورة جيدة وهي انارة المشهد فقط ولكنها لم تعطي أي قيم جمالية للمشهد	ثانيا الإضاءة
جعل تصميم المكملات الموجودة المشهد واقعا جدا وتفوق بشدة علي تصميم الذكاء الاصطناعي	مكملات الديكور

يتضمن المشهد البطل علوان يرتدى الجلابية الصعيدي الواسعة البيضاء، خامتها قيمة نظرا لمكانة البطل ومحاولة ان يظهر من اعيان واكابر البلد، يرتدى فوقها عباية واسعة مفتوحة بدرحة من اللون البني، اما مَهجة فهي فتاة بسيطة فقيرة تشتغل خادمة في منزل علوان، لذا فهي تلبس جلابية بسيطة من الوان مبهجة كعادة باقى نساء الصعيد، الجلابية واسعة فضفاضة، محددة عند الوسط لتناسب فتاة صغيرة .

تصميم الازياء

البطل علوان يرتدى شال فخم كعادة اعيان البلد، الشال لونه كريمي فاتح به نقوش صغيرة جدا، بالإضافة لعمة بيضاء تميز اهل الصعيد، اما مَهجة فترتدى شال اسود شفاف، بالإضافة لمنديل الراس

تصميم المكملات

الميكياج مناسب لكل شخصية، بظهر مَهجة فتاة جميلة صغيرة ترغب في الفوز بقلب سيدها، كما ظهر الوشم على الذقن، وهو وسيلة للمرأة في الصعيد قديما .

الميكياج

### التصميم المستخرج من تطبيق Midjourney



تصميمات مقترحه للمشهد من تطبيق Midjourney



Interior design of a scene from the hall of Alwan al-Bakri's house, which is a Saidi house in the Egyptian countryside. It consists of a hall in which there is a spacious space with a sofa to sit behind, a ladder of rustic wood 8k -v 4.

النص الذي تم ادخاله

كان استخدام الخامات والألوان واقعيًا وجيداً إلا أن التكوين العام للمشهد ككل لم يعبر عن البيئة الريفية المصرية بصورة واقعية

تصميم الديكور

أضافت الإضاءة قيم جمالية وتعبيرية للمشهد كما أظهرت أن المشهد نهاري وليس ليلي مما يؤكد قيمة الزمان أيضا، إلا أن الإضاءة المستخدمه لم تضىء المشهد كفاية، فجاء المشهد مظلماً علي الرغم من استخدام الإضاءة النهارية.

ثانيا الإضاءة

كان استخدام المكملات غير موفق حيث لم تعبر عناصرها عن البيئة الريفية في مصر بصورة واقعية

مكملات الديكور



تصميم ازياء مقترحة للمشهد من تطبيق Midjourney



An Egyptian man wears the Saidi dress, which is a galabia and an abaya, and the man is without a chin ---

النص الذي تم ادخاله

The clothes of a simple Egyptian woman in Upper Egypt, wearing a galabia with blue and white

تصميم الأزياء غير مناسب للمشهد فرغم التأكيد على انها جلابية لمصرى صعيدى، الا انه اظهر جلابية تشبه الزى العماني وأضاف العمة، كما أضاف ذقن، رغم التأكيد ان الرجل ليس لديه ذقن، وترجم كلمة مصري بالاهرامات في الخلفية .  
تم عمل محاولات كثيرة جدا للوصول لزي المرأة المصرية الصعيدية أو الفلاحة عموماً، ولكن كانت جميع النتائج بعيدة تماماً  
رغم ادخال وصف للجلابية ونقوشها، الا ان الزى الى تم انتاجه من التطبيق لا يشبه زي المصريات تماماً، وأول محاولة ترجم كلمة سيدة مصرية الى سيدة مصيرة من العصر المصري القديم، رغم التأكيد على انها تعيش في العصر الحديث .

تصميم الأزياء

غير مناسبة للشخصيات

تصميم المكملات

غير مناسبة للشخصيات

الميكياج

ويوضح جدول (7) مقارنة بين المشهد الحقيقي والمشهد المستخرج من تطبيق Midjourney

المشهد الثاني:

يرتديها المعلم حسني وملابس المدينة الحديثة على كلا من وردة ونورا والمعيرة عن شخصية كل منهما في المسلسل، فوردة ترتدي البالطو العملي فهي شخصية عملية، اما نورا في شخصية من والدها فترتدي بلطو انثوى فرو، وحاتم ووالده وصديقه ارتدوا البدلة الرجالي والكرافت، وسوف نحلل اهم الأزياء وهي أزياء نورا ووردة، بالجلابية الرجالي الصعيدى سبق تحليلها في مشهد اخر، ويوضح جدول (8) مقارنة بين المشهد الحقيقي والمشهد المستخرج من تطبيق Midjourney .

وصف المشهد في القصة: مشهد من صالة منزل والد حاتم تصميم ديكور داخلي لمشهد من صالة منزل والد حاتم علي الطراز المودرن مكون من صالة واسعة يوجد بها كنية مودرن مع أربعة كراسي من اللون البيج ومنضدة في المنتصف، وتوجد في الخلفية نوافذ زجاجية مغطاة بستائر من اللون البني، والارفف الزجاجية على الجانبين، وسجادة من اللونين النيبتي والبيج، كثر من ابطال المسلسل بهذا المشهد، وبه أزياء مختلفة الأنماط، أزياء الصعيد التي

التصميم الموجود في العمل الفني الأصلي

العنصر



المشهد

أهم أزياء المشهد



كان التصميم معبرا عن الجو العام للدراما حيث يعبر عن ديكور منزل لاسرة متوسطة مع وضع العناصر الجمالية بصورة واقعية فهي تتلاءم مع الطبقة المنشودة

تصميم الديكور

قامت الإضاءة بالوظيفة المطلوبة منها بصورة جيدة وهي انارة المشهد فقط ولكنها لم تعطي أي قيم جمالية للمشهد، كما أنها لم تكن وظيفيا صورة جيدة

ثانيا الإضاءة

كانت مكملات الديكور متكاملة مع الديكور بصورة جيدة، سواء كانت ستائر أو سجاد أو اكسسوارات، وكانت متكاملة مع بعضها البعض أيضا

مكملات الديكور

أزياء نورا زوجة البطل، بنت صاحب الشركة، فتاة غنية ومدللة، لذا جاءت ملابسها انيقة وفاخرة بلطو من الفرو، تحمل الانوثة مع الحشمة والوقار لتليق كزوجة رجل صعيدى ورجل اعمال، اما وردة اخت البطل البدرى فهي

تصميم بعض أزياء المشهد

شخصية عملية جدا لذا جاءت ملابسها عملية وبسيطة وانيقة أيضا، والبلطو، واسع ففاض وبسيط، اما زوج وردة وحماها بالبدلة والكرافته مناسبة لهما وللمشهد .

مكملات الزى معبرة ومساعدة للمشهد الحلق مع فورمة الشعر مناسبة جدا لامرأة غنية ومدللة، اما النظارة الكبيرة وقصة الشعر القصيرة البسيطة منايبة جدا لشخصية وردة العملية الطموحة بالمسلسل .

مكياج نورا مناسب جدا، اما وردة فظهرت بدون مكياج ليناسب شخصيتها الجادة العملية .

تصميم المكملات

المكياج

### التصميم المستخرج من تطبيق Midjourney



تصميمات أخرى مقترحة للمشهد من تطبيق Midjourney

Interior design of a scene from a hall in a house in a classic style of beige and brown consisting of a spacious hall with four modern chairs on both sides of light green color and a table in the middle, and in the background there are glass windows covered with curtains of brown color, and a classic carpet 8k – ar 3:2 – v 4

النص الذي تم ادخاله

تصميم الديكور هنا لا يعبر عن الحقبة الزمنية بصورة دقيقة ولا عن الطبقة الاجتماعية للمشهد، لم يستوعب التطبيق أهمية الالتزام بالحقبة الزمنية المنشودة، فجاءت جميع التصميمات غير معبرة تماما عن الحقبة الزمنية

تصميم الديكور

قامت الاضاءة بالوظيفة المطلوبة منها بصورة جيدة وهي انارة المشهد، وكانت أفضل من المشهد الاصلي

ثانيا الإضاءة

كانت مكملات الديكور متكاملة مع الديكور بصورة مقبولة

مكملات الديكور



تصميم ازياء مقترحه للمشهد من تطبيق Midjourney

A lady wears a long fur coat and a wide collar. The lady is white and her hair is brown –

النص الذي تم

A young man wearing a suit stands next to an old man wearing an Isa suit, and a woman stands next to them wearing casual clothes consisting of a long jacket,

ادخاله

الأزياء مناسبة ومعبرة مثل المشهد الحقيقي، ولمن يعاب على التطبيق انه رغم ادخال مواصفات الزي لرجلين وامرأة، الا انه في بعض المحاولات انتج تصميمات لرجل وامرأتان .

تصميم الازياء

المكلمات بسيطة ومناسبة للمشهد

تصميم المكلمات

مناسب لكل شخصية

الميكياج

ويوضح جدول (8) مقارنة بين المشهد الحقيقي والمشهد المستخرج من تطبيق Midjourney

يتأثر بالفترة الزمنية للعمل الفني فاذا كان العمل الفني مستلهما من العمارة القوطية مثلا كما في فيلم هاري بوتر، نجد أن تصميم الإضاءة أيضا مستلهما منها، حيث الإضاءة في معظم المشاهد كانت أقل سطوعا، حتي تعبر عن الحالة النفسية للعمل الفني وهي حالة السحر والغموض، ترى الدراسة انه من الصعب ان يحل الذكاء الاصطناعي محل المصمم في العملية التصميمية بالكامل او يعتمد على التطبيق بشكل كامل، بل دائما سيكون المصمم مكمل للعملية الإبداعية قبل او بعد استخدام التطبيق، ولا يمكن الاعتماد عليه كليا .

### التوصيات: Recommendation

- 1- ضرورة توجية مصممي الديكور والازياء نحو استخدام الذكاء الاصطناعي كجزء من العملية التصميمية، دون الاعتماد عليه كلية في العمل الإبداعية.
- 2- تغذية تطبيقات الذكاء الاصطناعي بمفردات وعناصر (الوحدات الزخرفية، الألوان، الاقمشة المستخدمة، ...) البيئات المختلفة مثل البيئة الريفية والبيئة البدوية والساحلية وغيرها وكذلك الحقب الزمنية المختلفة .
- 3- تطوير تطبيقات الذكاء الصناعي لكي تستوعب الكثير من الجمل والمفردات المستخدمة لوصف الفكرة او التصميم المراد .
- 4- اجراء المزيد من الدراسات عن استخدام تطبيقات الذكاء الاصطناعي في العملية الإبداعية

### المراجع: References

- 1- أزهر جواد حسين- التشكيل الجمالي للإضاءة والديكور في البرامج التلفزيونية - مجلة الأكاديمية - العدد 57 - 2013
- 2- الشيماء احمد طلعت : " تصميم الأزياء ودوره في ابراز الاعمال الدرامية التلفزيونية والسينمائية "، كلية الاقتصاد المنزلي، جامعة المنوفية، 2003.
- 3- إيمان محمد أحمد- دور تكنولوجيا الذكاء الاصطناعي في تطوير وتحسين خواص المنتجات وتحقيق عوامل الراحة والأمان- مجلة الفنون والعلوم التطبيقية - مجلد 9 عدد 1 - يناير 2022.
- 4- تقوى حمد النيل محمد- دور الماكياج في الدراما التلفزيونية - رسالة ماجستير - جامعة السودان للعلوم والتكنولوجيا - كلية الدراسات العليا - 2015.
- 5- حيدر عبد الغني جبوري - توظيف الإضاءة في التعبير عن ازدواجية الشخصية السينمائية - مجلة الأكاديمي-العدد-98 السنة 2018
- 6- حسين حلمي المهندس : " دراما الشاشة للسينما والتلفزيون : بين النظرية والتطبيق : الجزء الأول، الهيئة المصرية العامة للكتاب، 1998 .
- 7- دعاء عبدالقادر القطرى اسماء جلال ابوراضي " دراسة تحليلية مقارنة لتوظيف أدوات الذكاء الاصطناعي AI في استحداث تصميمات متنوعة لملاص المرأة"، مجلة التصميم الدولية، العدد 13 المجلد 2، مارس 2023 .
- 8- دعاء عبد المجيد إبراهيم جعفر: "الاستفادة من المكلمات المنفصلة من الكورشية لتجديد وإعادة استخدام ملابس

## نتائج البحث والمناقشة: Research results and discussion

من الإطار النظري للبحث نستنتج أن:

- هناك عناصر مكونة للمشهد المصور، لا بد من تناولها بالبحث والتحليل عن دراسة التحليلية المقارنة للمشاهد المصورة وهي تصميم الديكور والإضاءة والمكلمات، وتصميم الأزياء والماكياج ومكلمات الملابس .
- كما انه يجب ادخال الكلمات المناسبة بدقة ويجب ان تكون معبرة عن المتطلبات المطلوب توافرها في التصميم .

من الدراسة التحليلية نستنتج أن

- للإجابة على السؤال الأول من المشكلة البحثية المتمثل في "ما أثر ادخال تطبيقات الذكاء الاصطناعي على إعادة صياغة التصميم الداخلي وتصميم الأزياء في الدراما" أن توقع الذكاء الاصطناعي للأعمال الفنية أحيانا ما يكون غريب عن المؤلف وأحيانا أخرى التصميم يكون مقبول، الا أنه يعاب عليه عدم دقة التصميم، فمثلا في المشاهد التاريخية مثل فيلم كليوباترا نجد، انه لم يهتم بالتفاصيل من حيث الطراز المأخوذ منه التصميمات، وغير دقيق في التعبير عن الفترة الزمنية التي يقع بها الأحداث، كما انه انتج تصميمات بها بعض العناصر لا تميز تلك الفترة الزمنية او الملكة كليوباترا، مثل أحيانا ظهرت بلامح افريقية ومرة أخرى اسبوية .
- للإجابة على السؤال الثاني من المشكلة البحثية المتمثل في "هل من الممكن أن يحل الذكاء الاصطناعي محل المصمم في العملية التصميمية بالكامل؟" ترى الدراسة ان التطبيق يفقد المفاهيم التصميمية القائمة على الدمج والتحليل والاستنتاج وأساليب الاستلهام المختلفة فهو يعتمد على الاستلهام المباشر، ويعمل وفق أوامر مباشرة ويختار دائما الأقرب أو الأكثر انتشارا، او وفقا لما هو موجود لداية في الداتا، وأحيانا ما يكون تطبيق Midjourney لديه تخيل مسبق عن التصميم بسبب شهرة الفيلم او انتشاره ومن ثم فإنه يخرج مشاهد مقارنة للمشاهد الموجودة في الفيلم الأصلي بصورة كبيرة مثلما حدث في فيلم هاري بوتر، الا ان المشاهد ليست من تصميم الذكاء الاصطناعي بصورة تامة، ولكنه كان متأثرا بالمشهد الذي تم تصميمه من قبل الانسان بصورة كبيرة، ومن ثم فإنه أعتمد على التفكير الابداعي للإنسان، بالتالي فليس من الممكن أن يحل الذكاء الاصطناعي محل المصمم في العملية التصميمية بالكامل.
- للإجابة على السؤال الثالث من المشكلة البحثية المتمثل في " من منهما سوف يتفوق على الاخر في العملية الإبداعية؟ التفكير الابتكاري للإنسان أم تطبيقات الذكاء الاصطناعي؟" نلاحظ ان تطبيق Midjourney مبهر في استخدام الألوان والإضاءة والميكياج، اذا تم وصف المطلوب بدقة مثلا أن توزيع الإضاءة النهارية والظل والنور يكون موجود بصورة ابداعية افضل في تصميمات الذكاء الاصطناعي عن التصميمات التي تم تنفيذها، مما يعطي قيمة جمالية عالية ويسبب الابهار البصري للمتقي، كما أنه توزيع الإضاءة

المؤتمر العلمي الدولي الأول للدراسات الإنسانية، كلية التربية للبنات، جامعة بغداد. العراق – مارس 2019.

19- نشوى محمد نبيل السيد - تصميم الأزياء التعبيرية ودورها التشكيلي في تحقيق سينوغرافيا المسرح المصري- مجلة العمارة والفنون والعلوم الإنسانية - ع21 – 2020

20- يمنى حمدي- تطبيق الذكاء الاصطناعي في تطوير إدارة عمليات التصميم الداخلي- مجلة علوم التصميم والفنون التطبيقية- المجلد3 – العدد2- 2022

21- Amina Emam (2023), Robot-aided manufacturing and its impact on the future of the furniture industry in Egypt, International Design Journal, Vol. 13 No. 2, March 2023

22- Du, yi and Deyi li. Artificial Intelligence with Uncertainty. Boca Raton - Landon New York: Chapman, hall/crc taylor, francis group, 2008.

23- ©Encyclopedia of Life Support Systems (EOLSS) : Joost N. Kok, Egbert J. W. Boers, Walter A. Kusters, Peter van der Putten and Mannes Poel “ Artificial Intelligence: Definition, Trends, Techniques and Cases “- <https://www.eolss.net/Sample-Chapters/C15/E6-44.pdf>

24- Elysse Bell " : Artificial General Intelligence (AGI): Definition, How It Works, and Examples 2023 <https://www.investopedia.com/artificial-general-intelligence-7563858>

25- <https://www.hindawi.org/books/16314631/1/>

26- <https://stablediffusionweb.com>

27- <https://playgroundai.com>

28- <https://www.bluewillow.ai/>

29- <https://www.midjourney.com/app/>

30- <https://leonardo.ai/>

31- <https://www.newarc.ai/>

32- <https://www.zmo.ai/>

33- <https://deepai.org/>

34- <https://runwayml.com/>

السهرة " مجلة التربية النوعية العلمية، جامعة المنوفية، العدد الثامن عشر، 2019 .

9- سماء احمد وحيد- تقنيات وأدوات الذكاء الاصطناعي ومظاهر التغيير في دور مصمم المنتجات – مجلة التصميم الدولية – العدد 2 المجلد 13 – مارس 2023.

10- سمر على محمد، علا يوسف عبد اللاه، احمد محمد إبراهيم: " رؤية حديثة لتصميم الزي التعبيري الخيالي في ضوء الموضة السائدة " مجلد 29 يناير العدد الأول، مجلة الاقتصاد المنزلي، 2019 .

11- سوسن عامر محمد عزت واخرين – اللون في المشهد السينمائي بين الإضاءة والتصميم الداخلي بالتطبيق علي فيلم البجع السوداء - مجلة العمارة والفنون الإسلامية – العدد العاشر- ابريل 2018.

12- صباح بنت محمد البهكلي- دراسة تاريخية لمكلمات الأزياء عبر العصور التاريخية المختلفة- المجلة العلمية لكلية التربية النوعية- العدد الثالث يناير ٢٠١٥ (الجزء الأول)

13- عمرو حسونة واخرين : " رؤى جديدة لتصميم الأزياء في اعمال الدراما التلفزيونية " مجلة العمارة والفنون والعلوم الإنسانية – مجلد 7 – العدد 6 – ديسمبر 2022

14- علا يوسف محمد عبد اللاه : "الأزياء المميزة لبعض الفنون الشعبية كمصدر تصميمات ملابس نسائية بإسلوب التشكيل على المانيكان"، مجلة بحوث التربية النوعية، جامعة المنصورة، المجلد 2012، العدد 25 - الرقم المسلسل للعدد 25 - إبريل 2012

15- فاتن فاروق الحلواني - سندس عمر عشميل - فاعلية الذكاء الاصطناعي لإثراء التصميم الإبداعي للشخصيات الكرتونية- المجلة الدولية للذكاء الاصطناعي في التعليم والتدريب – يناير 2022 - 3567 - 2735 -online <https://ijicet.journals.ekb.eg>

16- فرانك م. هوايتنج: "المدخل إلى الفنون المسرحية"، الدار المصرية للتأليف والترجمة، القاهرة، 1970.

17- مصطفى عبيد دفاك التميمي: "تناول شخصية المرأة العراقية في الدراما التلفزيونية"، رسالة ماجستير، كلية الفنون الجميلة، جامعة بغداد .

18- ميرة، أمل كاظم. (٢٠١٩، مارس). -تطبيقات الذكاء الاصطناعي في التعليم من وجهة نظر تدريسي الجامعة، -